

**Государственное бюджетное дошкольное образовательное учреждение детский сад №20  
Василеостровского района Санкт-Петербурга  
(ГБДОУ ДЕТСКИЙ САД № 20 ВАСИЛЕОСТРОВСКОГО РАЙОНА)**

199058, Санкт-Петербург, Морская набережная, дом 35, корпус ЗИНН 7801234557 КПП 780101001 ОКПО 13868384  
ОГРН 1037800076270 Комитет финансов СПб БИК 044030001 Лицевой субсчет 0491080ОКАТО 40263565000 ОКФС 13,  
ОКОПФ – 20903

С учетом мнения  
Совета родителей  
(законных представителей)  
(протокол от 13.04.2026 № 2)

УТВЕРЖДЕНО  
на Общем собрании работников  
Образовательного учреждения  
(протокол от 13.04.2026 № 8)

**ОТЧЕТ  
О РЕЗУЛЬТАТАХ САМООБСЛЕДОВАНИЯ  
за 2025 год**

**Государственного бюджетного дошкольного образовательного учреждения  
детского сада № 20  
Василеостровского района Санкт-Петербурга**

Санкт-Петербург  
2026 г.

## Содержание

№ п/п	Наименование	Страница
1.	Раздел 1. Общие сведения об образовательной организации	3
2.	Раздел 2. Аналитическая часть	4
3.	2.1. Оценка образовательной деятельности	4
4.	2.2. Оценка системы управления организации	11
5.	2.3. Оценка содержания и качества подготовки обучающихся	18
6.	2.4. Оценка организации учебного процесса	19
7.	2.5. Оценка востребованности выпускников	25
8.	2.6. Оценка качества кадрового обеспечения	26
9.	2.7. Оценка учебно-методического обеспечения	31
10.	2.8. Оценка информационно-библиотечного обеспечения	32
11.	2.9. Оценка материально-технической базы	33
12.	2.10. Оценка функционирования внутренней системы оценки качества образования	35
13.	Раздел 3. Анализ показателей деятельности дошкольной образовательной организации, подлежащей самообследованию	37
14.	Раздел 4. Общие выводы и предложения по результатам самообследования	39

## РАЗДЕЛ 1. ОБЩИЕ СВЕДЕНИЯ ОБ ОБРАЗОВАТЕЛЬНОЙ ОРГАНИЗАЦИИ

Отчет о результатах самообследования Государственного бюджетного дошкольного образовательного учреждения детского сада №20 Василеостровского района Санкт-Петербурга (далее – Образовательная организация, далее – ОО) составлен в соответствии Федеральным законом от 29.12.2012 № 273-ФЗ «Об образовании в Российской Федерации», приказом Минобрнауки России от 14.06.2013 № 462 «Об утверждении порядка проведения самообследования образовательной организацией», приказом Минобрнауки России от 10.12.2013 № 1324 «Об утверждении показателей деятельности организации, подлежащей самообследованию» с учетом изменений, внесенных приказом Министерства образования и науки Российской Федерации от 14.12.2017 № 1218, включает аналитическую часть и результаты анализа показателей деятельности образовательной организации.

Целью проведения самообследования образовательной организации являются обеспечение доступности и открытости информации о его деятельности.

В процессе самообследования проводится:

1. оценка образовательной деятельности;
2. оценка системы управления организации;
3. оценка содержания и качества подготовки обучающихся;
4. оценка организации учебного процесса;
5. оценка востребованности выпускников;
6. оценка качества кадрового обеспечения;
7. оценка учебно-методического обеспечения;
8. оценка библиотечно-информационного обеспечения;
9. оценка материально-технической базы;
10. оценка функционирования внутренней системы оценки качества образования;
11. анализ показателей деятельности организации, подлежащей самообследованию.

Самообследование проводится в форме комплексного анализа результатов мониторинга, статистических документов в соответствии с Положением «О порядке проведения самообследования ГБДОУ детским садом №20 Василеостровского района», утвержденном приказом от 29.08.2025 №25/14-ОД.

Учредитель: Администрация Василеостровского района СПб: 199178, В.О. Большой пр., д. 55; тел. (812) 576-93-72, (812) 323-63-07, (812) 321-33-15; e-mail: [tuvo@gov.spb.ru](mailto:tuvo@gov.spb.ru)

Организационно-правовая форма: государственное бюджетное дошкольное образовательное учреждение

Место нахождения: 199058, Санкт-Петербург, Морская набережная, дом 35, корпус 3 (юридический адрес)

Адрес осуществления образовательной деятельности: 199058. Санкт-Петербург, Морская набережная, дом 35, корпус 3

Полное название: Государственное бюджетное дошкольное образовательное учреждение детский сад № 20 Василеостровского района Санкт-Петербурга

Сокращенное название: ГБДОУ детский сад № 20 Василеостровского района

Телефон: 8 (812) 352-99-73

Факс: 8 (812) 352-81-97

e-mail; Место нахождения: 199058, Санкт-Петербург, Морская набережная, дом 35, корпус 3 (юридический адрес)

Адрес осуществления образовательной деятельности: 199058. Санкт-Петербург, Морская набережная, дом 35, корпус 3

Полное название: Государственное бюджетное дошкольное образовательное учреждение детский сад № 20 Василеостровского района Санкт-Петербурга

Сокращенное название: ГБДОУ детский сад № 20 Василеостровского района

Телефон: 8 (812) 352-99-73

Факс: 8 (812) 352-81-97

е-mail: Место нахождения: 199058, Санкт-Петербург, Морская набережная, дом 35, корпус 3 (юридический адрес)  
Адрес осуществления образовательной деятельности: 199058. Санкт-Петербург, Морская набережная, дом 35, корпус 3  
Полное название: Государственное бюджетное дошкольное образовательное учреждение детский сад № 20 Василеостровского района Санкт-Петербурга  
Сокращенное название: ГБДОУ детский сад № 20 Василеостровского района  
Телефон: 8 (812) 352-99-73  
Факс: 8 (812) 352-81-97  
е-mail: [vasdou20@obr.gov.spb.ru](mailto:vasdou20@obr.gov.spb.ru)  
Официальный сайт: [vasdou20@obr.gov.spb.ru](http://vasdou20@obr.gov.spb.ru)  
Заведующий: Сладкова Людмила Юрьевна  
Устав: утвержден распоряжением Комитета по образованию 17 апреля 2015 года № 1892-р и зарегистрирован в Межрайонной инспекции Федеральной налоговой службы по Санкт-Петербургу 20.05.2015 года  
Лицензия на право ведения образовательной деятельности: регистрационный номер 919 от 28.11.2011 года, серия 78 № 001232, выдана Комитетом по образованию (бессрочно).  
Приложение № 1 к лицензии на право ведения образовательной деятельности от 28 ноября 2011 г. регистрационный № 919 выдана Комитетом по образованию (бессрочно).  
Лицензия на оказания услуг дополнительного образования детей и взрослых № Л035-01271-78/00286145 от 17 января 2023  
Лицензия на осуществление медицинской деятельности - отсутствует.  
Программа развития образовательной организации разработана на 2020-2025 гг. и 2025-2030 гг..  
Режим работы - двенадцатичасовой  
График работы: с понедельника по пятницу 7.00-19.00., суббота, воскресенье и государственные праздники – выходные дни.  
Информация о платных услугах: платные услуги не оказываются  
Образовательная деятельность в учреждения организована в соответствии с Образовательной программой дошкольного образования .

## РАЗДЕЛ 2. АНАЛИТИЧЕСКАЯ ЧАСТЬ

### 2. 1. Оценка образовательной деятельности

#### **Оценка качества реализуемых образовательных программ дошкольного образования (основных образовательных программ ДО)**

Образовательная деятельность в ДОУ организована в соответствии с Федеральным законом от 29.12.2012 № 273-ФЗ «Об образовании в Российской Федерации», ФГОС дошкольного образования. С 01.01.2021 учреждение функционирует в соответствии с требованиями СП 2.4.3648-20 «Санитарно-эпидемиологические требования к организациям воспитания и обучения, отдыха и оздоровления детей и молодежи», а с 01.03.2021 — дополнительно с требованиями СанПиН 1.2.3685-21 «Гигиенические нормативы и требования к обеспечению безопасности и (или) безвредности для человека факторов среды обитания».

Образовательная деятельность ведется по утвержденной образовательной программе дошкольного образования (ОП ДО), которая разработана в соответствии с Федеральным государственным образовательным стандартом дошкольного образования (ФГОС ДО), Федеральной образовательной программой дошкольного образования (ФОП ДО) и санитарно-эпидемиологическими правилами и нормативами. Программа состоит из обязательной и вариативной частей. Обязательная часть ОП ДО оформлена с учетом ФОП ДО. Вариативная часть включает авторские и парциальные программы, которые отражают специфику детского сада, индивидуальные потребности воспитанников, мнение их родителей и условия, в которых проходит педагогический процесс.

По итогам контрольного периода освоения проводился мониторинг уровня развития детей на основе результатов педагогической диагностики.

Использовались следующие формы диагностики:

- диагностические занятия (по каждому разделу программы);
- диагностические срезы;
- наблюдения, итоговые занятия.

Диагностические карты освоения ФОР ДО в каждой возрастной группе. Карты включают анализ уровня развития воспитанников в рамках целевых ориентиров дошкольного образования и качества освоения образовательных областей..

Информация о реализуемой образовательной программе дошкольного образования.

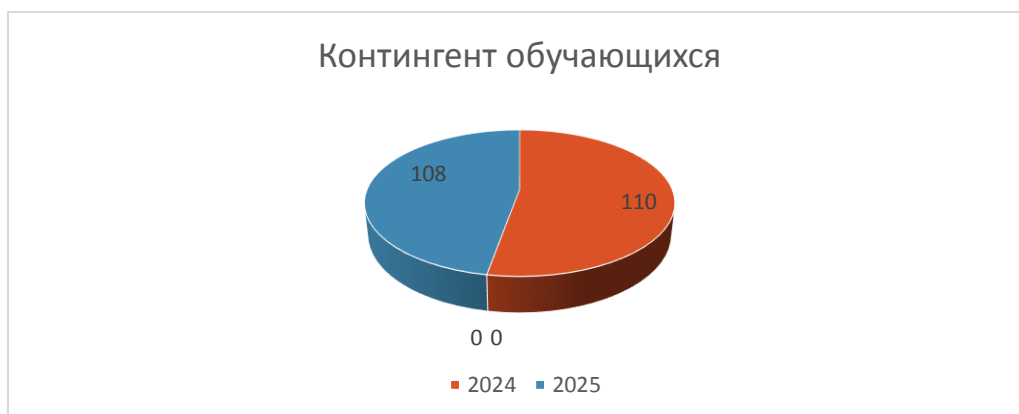
Наименование образовательной программы дошкольного образования	Реквизиты	Контингент по состоянию на 31.12.2025 (по 85-к)	Примечание
Образовательная программа дошкольного образования Государственного бюджетного дошкольного образовательного учреждения детский сад №20 Василеостровского района Санкт-Петербурга	Принята решением Педагогического совета ГБДОУ детского сада № 20 Василеостровского района (протокол 31.08.2023г.№1), утверждена приказом заведующего ГБДОУ детского сада № 20 Василеостровского района Сладковой Л.Ю. № 41-ОД от 31.08.2023г.	108 человека	Период реализации программы с 01.09.2023 по 31.08.2028

Образовательная деятельность осуществляется в группах общеразвивающей направленности. По состоянию на 31.12.2025года в дошкольном учреждении функционировало 5 возрастных групп:

Вид	Направленность	Возрастная группа	Количество детей
Общеразвивающая	Нет	раннего возраста с 1 года до 2 лет	17
Общеразвивающая	Нет	младшая группа с 3 до 4 лет	24
Общеразвивающая	Нет	средняя группа с 4 до 5 лет	16
Общеразвивающая	Нет	старшая группа с 5 до 6 лет	26
Общеразвивающая	Нет	подготовительная группа с 6 до 7 лет	25

## Динамический анализ (сравнение 2024 и 2025 года)

Динамика количества обучающихся по образовательным программам.



Вывод: уменьшение количества обучающихся произошло в связи с приведением контингента дошкольного учреждения в соответствие с санитарным законодательством группам общеобразовательной направленности.

В ходе контроля мониторинга оценка степени соответствия РППС дошкольного учреждения требованиям ФГОС, ФОП ДО и рекомендациям Министерством просвещения выявлено: созданная РППС в детском саду учитывает особенности реализуемой ОП ДО. В каждой возрастной группе имеется достаточное количество современных развивающих пособий и игрушек. В каждой возрастной группе РППС обладает свойствами открытой системы и выполняет образовательную, развивающую, воспитывающую, стимулирующую функции.

**Воспитательная работа.** Реализация цели и задач программы воспитания осуществлялась по основным направлениям и соответствует федеральному календарному плану воспитательной работы:

- развитие основ нравственной культуры;
- формирование основ семейных и гражданских ценностей;
- формирование основ гражданской идентичности;
- формирование основ социокультурных ценностей;
- формирование основ межэтнического взаимодействия;
- формирование основ информационной культуры;
- формирование основ экологической культуры;
- воспитание культуры труда.

Воспитательная работа дошкольного учреждения проводится в соответствии с рабочей программой воспитания и календарным планом воспитательной работы, которые входят в состав образовательной программы дошкольного образования. С1 сентября 2025 года календарный план воспитательной работы скорректировали согласно Перечню мероприятий, рекомендуемых к реализации в рамках календарного плана воспитательной работы, утвержденного приказом Минпросвещения, на 2025/2026 учебный год.

Во исполнение части 2 статьи 4 Федерального конституционного закона от 25.12.2000 №1-ФКЗ в ОО разработано Положение «Об использовании государственной символики». (Приказ №25/14-ОД от 29.08.2025)

Знакомство обучающихся с государственной символикой воспитывает патриотические чувства к своему городу Санкт-Петербургу и Родине.

Во исполнение указа Президента РФ от 16.01.2025 № 28 в 2025 году в дошкольном учреждении реализовывались мероприятия, приуроченные к Году защитника Отечества. Тематические мероприятия Года защитника Отечества были направлены на формирование у воспитанников основ гражданственности и патриотизма, уважительного отношения и чувства принадлежности к своей семье, сообществу детей и взрослых, региону проживания и стране в целом. Участие

воспитанников в мероприятиях способствовало развитию их эмоциональной отзывчивости и сопереживания, социального и эмоционального интеллекта, воспитание гуманных чувств и отношений. План мероприятий Года защитника Отечества предусматривал взаимодействие со всеми участниками образовательных отношений. Распределение мероприятий Года защитника Отечества распределялись по модулям и были представлены в календарном плане воспитательной работы для каждого возраста.

Воспитательная работа строится с учетом индивидуальных особенностей детей, месторасположения ДОУ, а так же с использованием разнообразных форм и методов, в тесной взаимосвязи воспитателей, специалистов и родителей.

### **Оценка качества реализуемых дополнительных общеобразовательных общеразвивающих программ**

Все дополнительные общеобразовательные общеразвивающие программы реализуются на бесплатной основе и отражены в государственном задании.

В течение 2025 года для обучающихся в возрасте от 5 до 6 лет и от 6 до 7 лет реализовывались дополнительные общеобразовательные общеразвивающие программы социально-педагогической направленности, источник финансирования – Государственное задание.

В соответствии с договором между образовательной организацией и Государственным учреждением «Центр психолога - педагогической, медицинской и социальной помощи Василеостровского района Санкт-Петербурга» в 2025 году для детей старшего возраста были реализованы :

- дополнительная программа «Чувствую. Думаю.», направленная на развитие социально-эмоционального интеллекта детей старшего дошкольного возраста. Срок реализации программы октябрь - декабрь 2025 года;
- дополнительная программа «Моторчик» направленная на развитие пространственного мышления и графомоторных навыков. Срок реализации программы январь – март 2025 год.

В 2025 году кратко срочные дополнительные общеобразовательные общеразвивающие программы за счет введения социальных сертификатов в рамках расширения сети социального партнерства не реализовывались.

Вывод: все нормативные локальные акты в части содержания, организации образовательного процесса в ДОУ имеются в наличии, актуальны. Перечень реализуемых дополнительных общеобразовательных общеразвивающих программ, разработанных специалистами учреждения, ежегодно обновляется на основании запросов родителей (законных представителей). Образовательная деятельность в ДОО в течение отчетного периода осуществлялась в соответствии с требованиями действующего законодательства.

### **Оценка инновационной деятельности образовательной организации**

У образовательной организации отсутствует статус региональной экспериментальной площадки, Образовательная организация не принимала участия в инновационной деятельности.

Инновационная программа федерального, регионального уровня по договору с научной и образовательной организацией отсутствует

### **Оценка индивидуализации обучения**

Индивидуализация образования в учреждении основана на поддержке детей в развитии их потенциальных возможностей, стимулировании стремления детей самостоятельно ставить цели и достигать их в процессе познания. Внимание педагогов направлено на обеспечение активного участия ребенка в образовательном процессе

В образовательной программе дошкольного образования представлено описание индивидуализации обучения в части, формируемой участниками образовательных отношений

В целях правового регулирования индивидуализации обучения разработаны следующие локальные нормативные акты:

- Положение об использовании и совершенствовании методов обучения и воспитания образовательных технологий, электронного обучения в государственном бюджетном дошкольном образовательном учреждении детсаду №20 Василеостровского района Санкт-Петербурга (реквизиты: утверждено приказом ». ( Приказ №25/14-ОД от 29.08.2025)

- Положение о режиме образовательной деятельности воспитанников в государственном бюджетном дошкольном образовательном учреждении детский сад №20 Василеостровского района Санкт-Петербурга(реквизиты: утверждено приказом .( Приказ №25/14-ОД от 29.08.2025)
- Положение о системе контроля по реализации образовательной программы дошкольного образования Государственного бюджетного дошкольного образовательного учреждения детский сад №20 Василеостровского района Санкт-Петербурга (реквизиты: утверждено приказом ».( Приказ №25/14-ОД от 29.08.2025)

В образовательной организации индивидуальные образовательные маршруты в 2025 году не реализовывались. Предусмотрена возможность перехода на индивидуальный учебный план и индивидуальные образовательные маршруты для детей-инвалидов и лиц с ОВЗ при наличии соответствующих потребностей.

#### **Сопровождение детей из семей участников СВО**

В 2025 году дошкольное учреждение посещало 3 воспитанника из семей участников СВО. Психологический профиль детей не потребовал разработки индивидуальной программы психолого-педагогического сопровождения. Вместе с тем, для поддержания благоприятного психологического климата в группе с воспитателями проведены ряд просветительских бесед, направленных на раскрытие понятия стресса, его проявления у детей и способов его минимизации.

Вывод: индивидуализация обучения в образовательной организации соответствует требованиям действующего законодательства.

#### **Оценка сетевой формы реализации образовательных программ**

Сетевая форма реализации образовательных программ дошкольного образования, дополнительных общеобразовательных общеразвивающих программ не используется.

#### **Оценка возможностей электронного и дистанционного обучения**

В целях правового регулирования электронного и дистанционного обучения в учреждении разработано Положение «О применении ГБДОУ детским садом №20 Василеостровского района электронного обучения, дистанционных образовательных технологий при реализации образовательных программ (реквизиты: утверждено приказом ».( Приказ №25/14-ОД от 29.08.2025)

В соответствии с постановлением Правительства РФ от 11.10.2023 №1678 в сентябре 2025 года проведен мониторинг информационной-образовательной среды организации. По итогам выявлено, что педагоги и воспитанники обеспечены необходимым оборудованием, в детском саду созданы требуемые условия для реализации образовательной программы дошкольного образования (ее частей) с помощью электронных средств обучения и цифрового образовательного контента.

Электронное обучение воспитанников организуется в группах старше 5 лет в соответствии с нормами СП 2.4.3648-20 и СанПиН 1.2.3685-21. При объективной необходимости может вводиться временное дистанционное обучение воспитанников с дополнительной консультацией их родителей (законных представителей).

В реализуемых образовательных программах описание дистанционного обучения представлено в формате дистанционного педагогического (консультационного) сопровождения родителей (законных представителей).

Для организации дистанционного педагогического сопровождения реализации образовательных программ используются российские социальные сети: ВКонтакте (количество подписчиков – 174 человек) и российская цифровая платформа МАХ. Кроме того, данная платформа служит для общения и решения повседневных задач.

На официальном сайте дошкольной образовательной организации ведется страница, посвященная дистанционному образованию:

<https://www.vasdou020.net/index/doshkolnoe-obrazovanie-v-distancionnom-formate/0-63>

В отчетном году образовательная организация не публиковала методические разработки и консультации для родителей на дистанционном консультационном центре Василеостровского района Санкт-Петербурга «Детский сад – онлайн» КЦВО.рф.

Вывод: Образовательная организация выстроила свой канал взаимодействия с родителями (законными представителями) для реализации дистанционного педагогического сопровождения образовательной деятельности, в дальнейшем планируется расширение подписчиков

официальной группы ГБДОУ № 20 Василеостровского района ВКонтакте за счет обновления контингента воспитанников и привлечения новых родителей (законных представителей), а также создание тематических родительских чатов по различным вопросам развития и воспитания детей на цифровой платформе МАХ.

**Оценка выполнения задач по образовательной деятельности, поставленных при предыдущем самообследовании образовательной организации**

По итогам самообследования в 2024 году образовательной организацией были поставлены задачи по образовательной деятельности, которые проанализированы с точки зрения исполнения в отчетном году и актуальности с позиции изменившихся требований к оценке качества дошкольного образования.

Задачи по образовательной деятельности по итогам 2024 года	Проведенные в 2025 году мероприятия в соответствии с поставленными задачами	Актуальность задачи в соответствии с изменившимися требованиями к оценке качества дошкольного образования
Обеспечить качественное обновление содержания и технологий образования в соответствии с требованиями ФГОС ДО	В 2025 году обучение воспитанников проходило на основе ОП разработанной в соответствии с ФООП ДО. Проводился мониторинг уровня развития детей на основе результатов педагогической диагностики. Использовались следующие формы педагогической диагностики: <ul style="list-style-type: none"> <li>• диагностические занятия (по каждому разделу программы);</li> <li>• диагностические срезы;</li> <li>• наблюдения, итоговые занятия.</li> </ul> Разработаны диагностические карты освоения ОП ДО в каждой возрастной группе. Карты включают анализ уровня развития воспитанников в рамках целевых ориентиров дошкольного образования и качества освоения образовательных областей	Высокая актуальность
Совершенствовать условия для сохранения и укрепления здоровья, формирования физических и волевых качеств у воспитанников	Мероприятия по здоровьесбережению проводились в соответствии с планами работы образовательной организации, реализованы в полном объеме.	Средняя актуальность
Расширить систему сетевого взаимодействия, обеспечивающую вариативность и реализацию индивидуальных образовательных маршрутов.	В рамках сетевого взаимодействия заключены договора о сотрудничестве с социальными партнерами: - СПб ГБУЗ Городская поликлиника №3 ДПО № 24; - Центр психолого-педагогической, медицинской и социальной помощи Василеостровского района Участие педагогов в методических объединениях Василеостровского района( воспитатели, музык. руководитель, инструктор по	Высокая актуальность

	физической культуре) Сотрудничество с районной детской библиотекой.	
Создать условия для развития кадрового потенциала, повышения престижа и значимости педагогической профессии в соответствии с актуальными задачами в сфере образования.	В ОО организована работа по наставничеству, создана наставническая пара. Педагоги принимали участие в конкурсах районного городского и всероссийского уровня 100% педагогических работников прошли курсы повышения квалификации по дополнительным образовательным программам различного направления.	Средняя актуальность
Усилить ориентацию деятельности учреждения на развитие индивидуальных способностей, поддержку детской одарённости и социальной успешности каждого воспитанника	Педагогический коллектив нацелен на личностно-ориентированную модель обучения и воспитания детей. Педагоги поддерживали и развивали индивидуальность каждого ребенка Основная задача - оказание помощи детям в раскрытии данных им природой талантов, создание комфортной современной образовательной среды для выстраивания индивидуальной траектории развития каждого ребенка.	Средняя актуальность
Обеспечить комплексную безопасность и комфортные условия образовательного процесса	В летний период проведен ремонт части помещений образовательной организации, сроки подготовки к новому учебному году были полностью выполнены, предписаний в связи с нарушениями обеспечения условий безопасности нет.	Высокая актуальность
Приобщение родителей к ценностям осознанного и ответственного родительства. Расширение форм взаимодействия с родителями.	В соответствии с письмом Минпросвещения РФ от 21.11.2024 №03-1664, с целью обеспечение поддержки семьи в вопросах образования, охраны и укрепления здоровья ребенка, повышения воспитательного потенциала семьи в учреждении разработана и реализуется Программа просвещения родителей.	Средняя актуальность
Интегрировать деятельность учреждения с содержанием социально-экономической политики развития города и района, с целью формирования нравственно-ориентированной личности воспитанника.	Реализуется программа воспитания и календарный план воспитательной работы на 2024-2025 и 2025-2026 учебный год Мероприятия, запланированные на 2025 год реализованы.	Высокая актуальность

## 2.2 Оценка системы управления организации

Управление дошкольным учреждением осуществляется в соответствии с действующим законодательством и уставом образовательной организации. В учреждении разработано Положение «Об органах управления государственного бюджетного дошкольного образовательного учреждения детского сада №20 Василеостровского района Санкт-Петербурга», утверждено приказом от 29.08.2025 №25/14-ОД.

Управление дошкольным учреждением строится на принципах единоначалия и коллегиальности. Коллегиальными органами управления являются Педагогический совет, Общее собрание работников. Единоличным исполнительным органом является руководитель — заведующий.

Органы управления, действующие в учреждении	
Наименование органа	Функции
Заведующий	Контролирует работу и обеспечивает эффективное взаимодействие структурных подразделений организации, утверждает штатное расписание, отчетные документы организации, осуществляет общее руководство Детским садом
Педагогический совет	Осуществляет текущее руководство образовательной деятельностью образовательного, в том числе рассматривает вопросы: -развития образовательных услуг; -регламентации образовательных отношений; -разработки образовательных программ; -материально-технического обеспечения образовательного процесса; -аттестации, повышения квалификации педагогических работников; -координации деятельности методических объединений.
Общее собрание работников	Реализует право всех участников образовательных отношений в управлении образовательной организацией, в том числе: -участвовать в разработке и принятии коллективного договора, Правил трудового распорядка, изменений и дополнений к ним; -принимать локальные акты, которые регламентируют деятельность образовательной организации и связаны с правами и обязанностями работников, обучающихся; -разрешать конфликтные ситуации между работниками и администрацией образовательной организации; -вносить предложения по корректировке плана мероприятий организации, совершенствованию ее работы и развитию образовательного учреждения

### 1 уровень (стратегический) –Административное управление ДООУ

- Заведующий
- Общее собрание работников образовательного учреждения
- Педагогический совет образовательного учреждения

Единоличным исполнительным органом является—заведующий.

### 2 уровень (тактический) –Заместители заведующего по направлениям деятельности

•Заместитель заведующего по УВР – осуществляет организацию и координацию методической и педагогической деятельности в дошкольном учреждении, планирование и организацию инновационной и опытно-экспериментальной работы, обеспечивает педагогических работников необходимой информацией об основных направлениях развития образования, методической литературой по проблемам образования; контролирует организацию воспитания и образования; обеспечивает выполнение образовательной программы ДООУ по ФГОС; организует наставническую деятельность; осуществляет руководство образовательной работой учреждения: определяет место каждого педагога в образовательной работе с детьми, мобилизует воспитателей на решение задач, поставленных концепцией дошкольного воспитания перед дошкольным учреждением, привлекает к их решению родителей воспитанников, обеспечивает выполнение образовательной программы ДООУ по ФГОС; оказывает помощь воспитателям в освоении

передового педагогического опыта, повышении уровня квалификации; организует деятельность воспитателей по созданию дидактических материалов, творческих и проектных групп.

- Заместитель заведующего по АХЧ – отвечает за сохранность здания дошкольного учреждения и имущества, организует материально-техническое снабжение педагогического процесса, обеспечивает чистоту и порядок в помещениях детского сада, противопожарную безопасность и организацию труда персонала.

### 3 уровень (исполнительский) –Педагогический коллектив

Педагоги ГБДОУ–в своей работе выполняют следующие функции:

- Планируют и осуществляют образовательную работу в соответствии с образовательной программой дошкольного образования ГБДОУ №20;
- Ведут работу с родителями по вопросам воспитания детей в семье, привлекают их к активному сотрудничеству с детским садом. Активно работают с родителями, обеспечивая создание необходимых условий в помещениях группы для успешной реализации образовательной программы;
- Участвуют в педсоветах, методических объединениях, организуют смотры-конкурсы и выставки детских работ к мероприятиям, дням открытых дверей, проводят родительские собрания, участвуют в праздниках.

Структура образовательного учреждения соответствует решаемым учреждением задачам, механизм управления дошкольным учреждением определяет его стабильное функционирование.

Структура и система управления соответствуют специфике деятельности дошкольного учреждения.

Выводы: по итогам 2025 года система управления образовательным учреждением оценивается как эффективная, позволяющая учесть мнение работников и всех участников образовательных отношений. В следующем году изменение системы управления не планируется.

### **Документирование образовательной деятельности дошкольной образовательной организации**

Наличие локальных нормативных актов, регламентирующих документооборот дошкольной образовательной организации:

Приказ «Об утверждении номенклатуры дел Государственного бюджетного дошкольного образовательного учреждения детского сада № 20 Василеостровского района Санкт-Петербурга и организации делопроизводства»(утвержден 29.08.2025№ 25/15-ОД).

С сентября 2025 года обновили систему делопроизводства в соответствии с нормами ГОСТ Р 7.0.97-2025 «Система стандартов по информации, библиотечному и издательскому делу. Организационно-распорядительная документация. Требования к оформлению документов». Внедрили правила оформления документов по стандарту в систему электронного документооборота и утвердили новую инструкцию по делопроизводству. Это позволило работникам детского сада оформлять документы по единым нормам, принятым в нашем регионе. Ведение электронного документооборота организовано на отечественном программном обеспечении.

Электронный документооборот ведется в сети деловых коммуникаций и обмена электронными документами между компаниями, госорганами - СБИС.

Ведение базы знаний образовательной организации: наличие виртуального методического кабинета, использование районной базы знаний, организация архивов, медиатек в соответствии с действующими нормативными документами по информационной безопасности.

Образовательная организация использует базу знаний Василеостровского района ([https://opdo-fgosdo.ru/baza\\_znaniy](https://opdo-fgosdo.ru/baza_znaniy))

В соответствии с приказом Минпросвещения от 06.11.2024 № 779 «Об утверждении перечня документов, подготовка которых осуществляется педагогическими работниками при реализации основных общеобразовательных программ, образовательных программ среднего профессионального образования» дошкольное учреждение проанализировало документацию, которую ведут педагогические работники, реализующие образовательную программу дошкольного образования (ОП ДО) Значительную часть документов перевели в электронный вид. Ведение документации поручено не педагогическим работникам. Документацию, которая связана с реализацией данных программ, не входящую в утвержденный перечень, продолжают

вести воспитатели за дополнительную плату, а именно: карты педагогической диагностики достижения планируемых результатов освоения ОП ДО воспитанниками.

### Управление персоналом ДОО

- Внешний аудит (измерение уровня удовлетворенности администрацией качеством труда персонала; мотивированности персонала);
- самооценки сотрудников, авторитетности администрации (опрос референтной группы сотрудников по показателям районной модели руководителя) в 2025 году не проводились.
- коэффициент текучести кадров и его динамика

Коэффициент текучести (выбытия) = (количество выбывших за год сотрудников) / (среднесписочное число сотрудников за год) \* 100%

Динамический анализ 2024 года и 2025 года.

2024 год	2025	Динамика показателя
3%	1%	Стагнация

- уровень конфликтности персонала (количество обращений в комиссию по урегулированию споров между участниками образовательных отношений, динамика показателя);

Динамический анализ конфликтности 2024 года и 2025 года.

2024 год	2025	Динамика показателя
0 обращений	0 обращений	Стагнация

- количество зафиксированных жалоб сотрудников администрации, учредителю;

Динамический анализ конфликтности 2024 года и 2025 года.

2024 год	2025	Динамика показателя
0 обращений	0 обращений	Стагнация

### Программа развития ДОО

Программа развития Государственного бюджетного дошкольного образовательного учреждения детского сада № 20 Василеостровского района Санкт-Петербурга (далее – Программа) на 2020-2025 годы была принята на заседании Общего собрания работников Государственного бюджетного дошкольного образовательного учреждения детского сада №20 Василеостровского района Санкт-Петербурга (далее – ГБДОУ, детский сад) протокол от № 1 от 14 августа 2020 года Программа разработана в соответствии с целями реализации государственной образовательной политики Российской Федерации в области образования и является управленческим документом, определяющим ценностно-смысловые, целевые, содержательные и результативные приоритеты развития учреждения.

Цель программы : Обеспечение формирования современного образовательного пространства для комфортной жизнедеятельности всех участников образовательной и воспитательной деятельности ГБДОУ детского сада № 20 Василеостровского района.

Основные задачи программы:

- Обеспечить качественное обновление содержания и технологий образования
- Внедрить элементы цифровой образовательной среды
- Способствовать росту кадрового потенциала ГБДОУ детского сада № 20 Василеостровского района
- Совершенствовать воспитательную деятельность ГБДОУ детского сада № 20 Василеостровского района в соответствии с содержанием Стратегии развития и воспитания в Российской Федерации на период до 2025 года
- Обеспечить в ГБДОУ детском саду № 20 Василеостровского района, здоровьесберегающую среду за счёт поддержки службы здоровья, родительской общественности.

Реализация поставленных задач по достижению целей развития ОО осуществлялась в форме проектов по следующим направлениям развития организации:

- Проект «Региональный компонент: краеведческое образование» (Петербурговедение)
- Проект «Кадровый потенциал» (ФП «Учитель будущего» + «Новые возможности для каждого»)
- Проект «Вариативное образование» (ФП «Поддержка семей, имеющих детей»)

Отчет о мероприятиях, по проектам Программы развития в соответствии с показателями эффективности реализации проекта, заявленными в программе развития с процентом реализации проекта в отчетном году по плану заявленных мероприятий проекта.

Проект	Результаты реализации проекта
Краеведческое образование» (Петербурговедение)	Разработан методический материал по ознакомлению дошкольников с Петербургом, Василеостровским районом. Разработаны картотеки стихотворений и сюжетных дидактических историй о достопримечательностях Василеостровского района, разработаны маршруты выходного дня по Василеостровскому району для дошкольников, разработаны дидактические игры и авторские электронные образовательные ресурсы с использованием иллюстративного материала Василеостровского района, подобраны коллекции фотографий, открыток, артефактов, связанных с Василеостровским районом, созданы макеты достопримечательностей Василеостровского района. Педагоги принимали участие в конкурсах краеведческой направленности Реализованы проекты краеведческой направленности с участием родителей (законных представителей).
Кадровый потенциал (ФП «Учитель будущего» + «Новые возможности для каждого»)	Педагогов повысили уровень своего профессионального мастерства по работе в условиях безопасной, здоровьесберегающей, лично-ориентированной цифровой образовательной среды, реализации персональных образовательных траекторий, цифровых компетенций. Учреждение имеет позитивный опыт участия в конкурсах различных уровней. Реализован проект «Наставничество» Педагоги не участвовали в конкурсах педагогических достижений районного и городского уровня
Вариативное образование» (ФП «Поддержка семей, имеющих детей»)	Проведена корректировка образовательной программы дошкольного образования ГБДОУ детского сада № 20 Василеостровского района в связи с обновлением учебно-методического комплекса

Удовлетворенность населения услугами дошкольного образования в ГБДОУ детском саду № 20 Василеостровского района по данным НОКО не менее 90%

Имеется тенденция к увеличению количества консультативной и методической помощи родителям (законным представителям), обеспечивающим получение детьми дошкольного образования в форме семейного образования, в том числе, с использованием дистанционных форм поддержки.

Программа развития Государственного бюджетного дошкольного образовательного учреждения детского сада № 20 Василеостровского района Санкт-Петербурга на 2020-2025 гг выполнена на 90%

Программа развития Государственного бюджетного дошкольного образовательного учреждения детского сада № 20 Василеостровского района Санкт-Петербурга (далее – Программа) на 2025-2030 годы была утверждена заведующим Государственного бюджетного дошкольного образовательного учреждения детского сада № 20 Василеостровского района Санкт-Петербурга (далее – ГБДОУ, детский сад) Приказ № 23-ОД от 28.08.2025 .

Цели программы:

- 1.Повышение качества образовательных, здоровьесформирующих услуг в организации, с учетом приоритетов государственной политики в области образования.
2. Модернизация системы управления образовательной деятельностью организации.
3. Модернизация материально-технической базы организации, в т.ч. создание специальных условий для детей с ОВЗ.
4. Обеспечение доступности дошкольного образования, равных стартовых возможностей каждому ребенку дошкольного возраста с учетом потребностей и возможностей социума.
- 5.Обеспечение условий для воспитания патриотических и нравственно-эстетических чувств, приобщения детей к историческим ценностям.
6. Повышение качества реализации образовательных программ и услуг по присмотру и уходу за детьми в организации, с учетом возрастных и индивидуальных особенностей детей.
- 7.Создание информационного социально-психологического пространства, позволяющего формировать и корректировать родительскую позицию.

Задачи программы:

- 1.Создание условий получения образования детьми с различными особенностями и потребностями, в том числе детьми с ОВЗ, детьми-мигрантами и т.д.
2. Цифровизация системы управления образовательной организацией, в том числе документооборота.
3. Создание востребованной системы дополнительного образования для развития детских способностей.
4. Модернизация развивающей предметно-пространственной среды и материально-технической базы организации.
5. Повышения качества условий безопасности в организации в отношении детей, работников и посетителей.
- 6.Обеспечить эффективное, результативное функционирование и постоянный рост профессиональной компетентности стабильного коллектива в соответствии с требованиями ФГОС ДО.
7. Создание системы сетевого взаимодействия с партнерами для расширения возможностей организации и спектра предоставляемых услуг.
8. Создание технологии эффективного взаимодействия с родительской общественностью. Оказание психолого-педагогической поддержки семьям воспитанников, повышение компетентности родителей в вопросах развития и образования, охраны и укрепления здоровья детей.
9. Создание условий для воспитания толерантного отношения воспитанников к культурному наследию разных народов, патриотических и нравственно-эстетических чувств, направленных на развитие эмоционального, бережного отношения к родным местам, историческому прошлому, мировому культурному наследию, воспитание культуры юного петербуржца.

Реализация поставленных задач по достижению целей развития ОО осуществлялась в форме проектов по следующим направлениям развития организации:

- «Просветительская работа с родителями» (технологии эффективного взаимодействия с родительской общественностью)
- «Адаптация детей-иностранцев»
- "Малый уголок великой Родины" (Петербурговедение в детском саду)

Отчет о мероприятиях, по проектам Программы развития в соответствии с показателями эффективности реализации проекта, заявленными в программе развития с процентом реализации проекта в отчетном году по плану заявленных мероприятий проекта за 2025 год:

Проект	Результаты реализации проекта
<p>Просветительская работа с родителями» (технологии эффективного взаимодействия с родительской общественностью)</p>	<p>Проводилась консультативная работа с родителями (законными представителями )воспитанников по различным темам - эффективное общение с детьми, современные методы воспитания, создание благоприятной атмосферы в семье, поддержка развития ребёнка в семье и др.</p> <p>Проводились родительские собрания, актуализированные по содержанию.</p> <p>Активно велась работа на онлайн-платформах: создание чатов в Сферум для взаимодействия родителей и педагогов во всех возрастных группах, а затем в МАХ.</p> <p>Регулярно организовывались выставки детских работ и достижений: демонстрация успехов детей, стимулирование интереса родителей.</p> <p>Организовывались совместные мероприятия, включающие родителей (дни открытых дверей, праздники, совместные творческие мероприятия).</p> <p>В соответствии с Договором с Центром психолого-педагогической, медицинской и социальной помощи Василеостровского района проводились консультации педагога-психолога, учителей-логопедов, для родителей по вопросам воспитания и развития детей.</p>
<p>Адаптация детей-иностранцев</p>	<p>В контингенте детского сада – 1 ребенок-мигрант, хорошо владеющий русским языком ( старшая группа ) .</p> <p>Создана образовательная среда, направленная на социокультурную адаптацию детей-мигрантов и успешную интеграцию в поликультурное общество;</p> <p>Родители ребенка- мигранта активно участвовали в совместных мероприятиях: праздники, совместное творчество ребенка и его родителей ;</p> <p>В образовательную работу с детьми включены мероприятия по воспитанию толерантности по отношению к другим народам и культурам.</p>
<p>Малый уголок великой Родины" (Петербурговедение в детском саду</p>	<p>Проводились тематические занятия: "История Санкт-Петербурга", "Достопримечательности Петербурга", "Выдающиеся люди Петербурга", "Символы Санкт-Петербурга" и др.</p> <p>Экскурсии выходного дня, рекомендованные родителям(законным представителям) : в музеи, парки, по историческим улицам города (виртуальные и реальные).</p> <p>Велась работа по созданию коллективных проектов, посвященных Санкт-Петербургу.</p> <p>Активно использовалась произведения художественной литературы: стихи, рассказы, сказки о Санкт-Петербурге.</p> <p>В работе с детьми использовались различные игры: дидактические , настольные , ролевые .</p> <p>В рамках реализации проекта родители принимали активное участие в совместных мероприятиях: создание семейных проектов, фотовыставки, участие в городских мероприятиях, тематические прогулки выходного дня.</p> <p>Создан и пополняется "Уголок Петербурга" в группах: сбор иллюстраций, фотографий, макетов, детских работ.</p>

Удовлетворенность населения услугами дошкольного образования в ГБДОУ детском саду № 20 Василеостровского района по данным НСОКО не менее 96%.

ОУ обеспечивает консультативную и методическую помощь родителям детей, получающих дошкольное образование в условиях семьи.

**Вывод:** мероприятия по проектам Программы Развития на 2025-2030 – реализован подготовительный этап в полном объеме.

**Планирование и управление организационными процессами образовательной организации**  
Образовательные ориентиры определены в программе развития на 2025-2930 годы (основные стратегические направления, концепция развития), «Модель выпускника», соответствующая модели описанной в программе развития на 2025-2030 годы.

План работы образовательной организации на 2025-2026 уч.год (годовой план) утвержден приказом от 29.08.2025 № 25-ОД

Контрольные мероприятия в образовательной организации в 2025 году проводились в полном объеме в соответствии с приложением к годовому плану и положением «О порядке организации контроля по реализации образовательных и рабочих программ государственного бюджетного дошкольного образовательного учреждения детского сада № 20 Василеостровского района Санкт-Петербурга».

### **Результаты контрольно-надзорной деятельности**

Количество подтвержденных жалоб в отчетном году, управленческие решения, принятые по итогам рассмотрения жалоб: в 2025 году жалобы отсутствовали.

Количество предписаний годов, предшествующих отчетному, срок исполнения мер, по которым истекал в отчетном году: предписание1 (2024) – приведение групповых помещений в соответствие с требованиями СанПин .С целью устранения нарушений по результатам выездной совместной

плановой проверки Управления Федеральной службы по надзору в сфере защиты прав потребителей и благополучия человека по городу Санкт-Петербургу и прокуратуры Василеостровского района, проведенной в мае 2024 года, в 2025 году проведены ремонтные работы в 2-х групповых помещениях. На летний период 2026 года запланированы ремонтные работы в 3- групповых помещениях.

Проверка администрацией Василеостровского района по соблюдению законодательства РФ о противодействие коррупции в марте 2025. Замечания устранены.

Независимая оценка качества условий оказания услуг организациями социальной сферы (НОКО) в апреле 2025. Без замечаний.

Проверка соблюдения санитарного законодательства дошкольным учреждением администрацией Василеостровского района в мае 2025. Устранение замечаний запланировано на летний период 2026 года ( ремонтные работы).

Профилактический визит ОНДПРВ Василеостровского района в июне 2025 «Соблюдение требований пожарной безопасности в рамках проверки готовности учреждения к новому учебному году». Нарушения не выявлены.

Проверка администрации Василеостровского района по целевому использованию учреждением субсидий на иные цели. Замечаний нет.

### **Открытость деятельности**

Актуальность локальных нормативных актов, регламентирующих деятельность официального сайта образовательной организации: в связи с вступлением в законную силу новой нормативно-правовой базы разработана новая редакция Положения об официальном сайте образовательной организации, утвержденная приказом от 29.08.2025 №25/14-ОД.

Результаты проверок и мониторингов официального сайта учреждения и портала bus.gov.ru.

В 2025 году было проведено 2 мониторинга официального сайта (ГБУ ДППО ЦПКС «Информационно-методический центр» Василеостровского района по заказу отдела образования администрации Василеостровского района):

Мониторинг размещения на официальных сайтах информации о приеме.

Мониторинг раздела сайта «Организация питания».

Мониторинг раздела организации на порталах bus.gov.ru (отдел образования администрации Василеостровского района) и zakupki.gov.ru.

Замечаний по итогам мониторингов нет.

Проверка соблюдения требований к срокам публикации самообследования и публичного доклада.

Требования к срокам публикации самообследования и публичного доклада соблюдены.

### **Выводы и рекомендации по разделу:**

Существующая система управления образовательной организацией способствует достижению поставленных целей и задач, запросам участников образовательных отношений, реализации компетенций образовательной организации, закрепленных в ст. 26 и ст. 28 Федерального закона № 273-ФЗ от 29.12.2012 «Об образовании в Российской Федерации».

Перечень действий по устранению выявленных проблем и несоответствий:

В 2025 году пересмотрены и актуализированы локальные акты дошкольного учреждения

### **2.3 Оценка содержания и качества подготовки обучающихся**

Содержание образовательных программ дошкольного учреждения соответствует основным положениям возрастной психологии и дошкольной педагогики. Формами организации педагогического процесса в ГБДОУ являются:

- ООД — организованная образовательная деятельность;
- совместная деятельность педагога и ребенка;
- образовательная деятельность в режимных моментах;
- самостоятельная деятельность;

ООД организуется в соответствии с учебным планом и сетками занятий. Образовательная деятельность строилась по комплексно-тематическому принципу на основе интеграции образовательных областей. Работа над темой велась как на занятиях, так и в процессе режимных моментов и самостоятельной деятельности детей в обогащенных по теме развивающих центрах. Количество ООД и их длительность определены таблицей 6.6 СанПиН 1.2.3685-21 и зависят от возраста ребенка.

По итогам контрольного периода освоения проводился мониторинг уровня развития детей на основе результатов педагогической диагностики. Педагоги использовали следующие формы диагностики:

- диагностические занятия (по каждому разделу программы);
- диагностические срезы;
- наблюдения, итоговые занятия.

Разработаны диагностические карты освоения ООП ДО в каждой возрастной группе. Карты включают анализ уровня развития воспитанников в рамках целевых ориентиров дошкольного образования и качества освоения образовательных областей.

Диагностическая работа по определению уровня развития воспитанников проводится в три этапа: сентябрь — первичная диагностика, декабрь — промежуточная диагностика (учителя-логопеды), май — итоговая диагностика. Для проведения диагностики педагоги использовали произвольные формы на основе мало формализованных диагностических методов: наблюдение, свободные беседы, анализ продуктов детской деятельности, специальные диагностики ситуации, дополнительные методики по образовательным областям. Для фиксации результатов диагностики были использованы карты наблюдения и диагностики.

По результатам итоговой диагностики, проведенной в мае 2025 года, основная образовательная программа ГБДОУ № 20 усвоена на 100%.

Сравнительный анализ результатов диагностики за 2024-2025 учебный год показывает, что уровень развития воспитанников вырос. Программный материал усвоен в полном объеме. Прослеживается стабильная, позитивная динамика по всем направлениям развития. Результаты получены за счет сформированных предпосылок к учебной деятельности: умение ребенка работать в соответствии с инструкцией, самостоятельно действовать по образцу и осуществлять контроль, вовремя остановиться при выполнении того или иного задания и переключиться на выполнение другого.

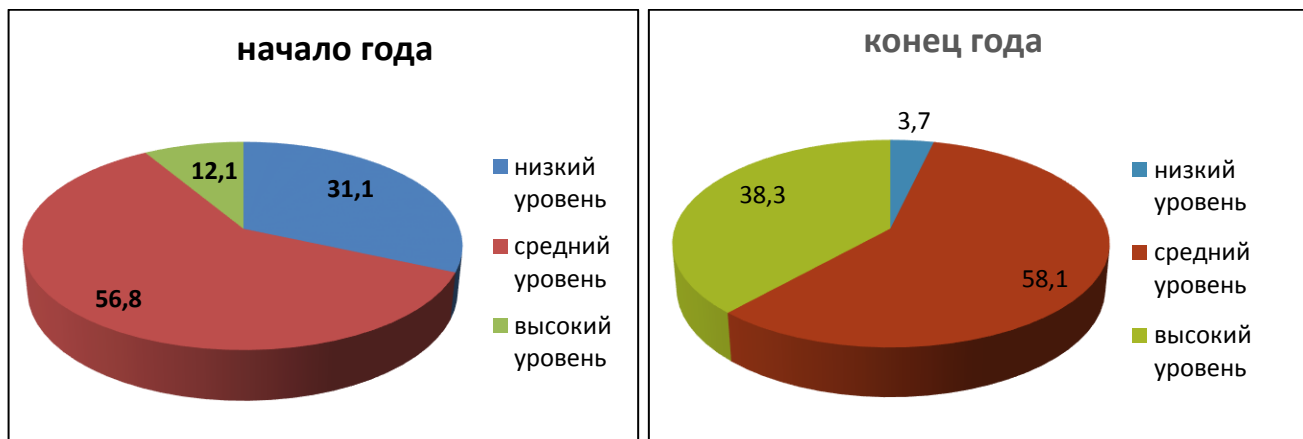
Основная первичная диагностика проводилась в сентябре 2025 г. Цель первичной диагностики: выявить стартовые условия (исходный уровень развития), определить проблемные сферы, сформулировать цели, разработать проект образовательной деятельности на год.

Промежуточная диагностика проводилась в середине учебного года (декабрь).

Цель промежуточной диагностики: оценить правильность выбранной стратегии образования, выявить динамику развития, внести коррективы в образовательную деятельность.

Итоговая диагностика, цель которой оценить степень решения поставленных задач и определить перспективы дальнейшего проектирования образовательной деятельности, будет проходить в период апрель 2026 года.

Результаты педагогического анализа показывают преобладание детей с высоким и средним уровнями развития при прогрессирующей динамике на конец учебного года, что говорит о результативности образовательной деятельности в ГБДОУ.



### Эффективность адаптации детей

Средний срок адаптации обучающихся в образовательной организации в группах раннего дошкольного возраста – 1 месяц, в младшей группе – 2 недели.

### 2.4. Оценка организации учебного процесса

В основе образовательного процесса в Детском саду лежит взаимодействие педагогических работников, администрации и родителей. Основными участниками образовательного процесса являются дети, родители, педагоги.

Основные форма организации образовательного процесса:

- ✓ совместная деятельность педагогического работника и воспитанников в рамках организованной образовательной деятельности по освоению основной общеобразовательной программы;
- ✓ самостоятельная деятельность воспитанников под наблюдением педагогического работника. Занятия в рамках образовательной деятельности ведутся по подгруппам.

Продолжительность занятий соответствует СанПиН 1.2.3685-21 и составляет:

- ✓ в группах с детьми от 1,5 до 2 лет — до 10 мин;
- ✓ в группах с детьми от 3 до 4 лет — до 15 мин;
- ✓ в группах с детьми от 4 до 5 лет — до 20 мин;
- ✓ в группах с детьми от 5 до 6 лет — до 25 мин;
- ✓ в группах с детьми от 6 до 7 лет — до 30 мин.

Между занятиями в рамках образовательной деятельности предусмотрены перерывы продолжительностью не менее 10 минут. Основной формой занятия является игра. Образовательная деятельность с детьми строится с учётом индивидуальных особенностей детей и их способностей. Выявление и развитие способностей воспитанников осуществляется в любых формах образовательного процесса.

Реализация каждой образовательной области предполагает решение специфических задач во всех видах детской деятельности, имеющих место в режиме дня дошкольного учреждения:

- режимные моменты;
- игровая деятельность;
- специально организованные традиционные и интегрированные занятия;
- индивидуальная и подгрупповая работа;
- самостоятельная деятельность;
- опыты и экспериментирование.

Воспитательная работа в 2025 году осуществлялась в соответствии с рабочей программой воспитания и календарным планом воспитательной работы. Виды и формы организации совместной воспитательной деятельности педагогов, детей и их родителей разнообразны:

- коллективные мероприятия;
- тематические досуги;
- выставки;
- акции;

В дошкольном учреждении для решения образовательных задач используются, как новые формы организации процесса образования (проектная деятельность, образовательная ситуация, образовательное событие, обогащенные игры детей в центрах активности, проблемно-обучающие ситуации в рамках интеграции образовательных областей и другое), так и традиционных (фронтальные, подгрупповые, индивидуальные занятия). Занятие рассматривается как дело, занимательное и интересное детям, развивающее их; деятельность, направленная на освоение детьми одной или нескольких образовательных областей, или их интеграцию с использованием разнообразных педагогически обоснованных форм и методов работы, выбор которых осуществляется педагогом. В основе образовательного процесса в Детском саду лежит взаимодействие педагогических работников, администрации и родителей.

Образовательную деятельность с детьми педагоги организуют в следующих направлениях:

- ОД, которую проводят в процессе организации различных видов детской деятельности;
- ОД, которую проводят в ходе режимных процессов;
- самостоятельная деятельность детей;
- взаимодействие с семьями детей по реализации образовательной программы

Образовательная программа дошкольного учреждения определяет содержание и организацию образовательного процесса для детей дошкольного возраста и направлена на формирование общей культуры, развитие физических, интеллектуальных и личностных качеств, обеспечивающих социальную успешность, сохранение и укрепление здоровья детей дошкольного возраста. В течение года проводилась систематическая работа, направленная на сохранение и укрепление физического, психического и эмоционального здоровья детей, по профилактике нарушений осанки и плоскостопия у детей. Педагоги ГБДОУ ежегодно при организации образовательного процесса учитывают уровень здоровья детей и строят образовательную деятельность с учетом здоровья и индивидуальных особенностей детей. В физическом развитии дошкольников основными задачами для Детского сада являются охрана и укрепление физического, психического здоровья детей, в том числе их эмоционального благополучия.

Оздоровительный процесс включает в себя:

- профилактические, оздоровительные мероприятия;
- организацию рационального питания (четырёхразовый режим питания);
- санитарно-гигиенические и противоэпидемиологические мероприятия;
- двигательную активность;
- комплекс закаливающих мероприятий;
- использование здоровьесберегающих технологий и методик (дыхательные гимнастики, индивидуальные физические упражнения);
- режим проветривания и дезинфекция помещений.

Все запланированные мероприятия проводились в соответствии с планом работы на год: ✓

Неделя ЗОЖ и ОБЖ;

- Дни здоровья;
- Тематические досуги;
- Спортивные праздники;

### **Планирование и организация работы в группе**

Наличие локальных нормативных актов, регламентирующих планирование и организацию работы в группах:

Разработано Положение об организации занятий Государственного бюджетного дошкольного образовательного учреждения детский сад № 20 Василеостровского района

Санкт-Петербурга(принято Педагогическим советом от ( утверждено приказом заведующего от 29.08.2025 № 25/14-ОД).

Разработана Положение об организации прогулок с воспитанниками Государственного бюджетного дошкольного образовательного учреждения детский сад № 20 Василеостровского района Санкт-Петербурга( утверждено приказом заведующего от 29.08.2025 № 25/14-ОД).

Разработано Положение о системе оценки индивидуального развития детей в соответствии с Федеральным государственным стандартом дошкольного образования Государственного бюджетного дошкольного образовательного учреждения детский сад № 20 Василеостровского района Санкт-Петербурга ( утверждено приказом заведующего от 29.08.2025 № 25/14-ОД).

Разработаны и утверждены приказом руководителя следующие локальные акты:

Правила внутреннего распорядка обучающихся (приказ от 22.07.2024 № 32-ОД);

Положение о календарно-тематическом планировании(приказ от 29.08.2025 №25 -ОД);

Положение о психолого-педагогическом консилиуме (приказ от 31.08.2023 № 41-ОД);

Положение о родительском контроле организации питания воспитанников (приказ от 08.07.2025 №22-ОД).

Актуальность локальных нормативных актов, регламентирующих организацию учебного процесса (расписание образовательной деятельности, режимы, календарно-тематическое планирование, система образовательной деятельности и пр.)

Календарно-тематическое планирование на все возрастные группы на 2025-2026 учебный год (приказ от 29.08.2025 №25-ОД);

Режим занятий обучающихся 2025-2026 учебный год (приказ от 29.08.2025 № 25-ОД);

Режимы дня обучающихся по возрастным группам на 2025-2026 учебный год к Образовательным программам дошкольного образования Государственного бюджетного дошкольного образовательного учреждения детского сада № 20 Василеостровского района Санкт-Петербурга (приказ от 29.08.2025 № 25-ОД);

Система образовательной деятельности на все возрастные группы на 2025-2026 учебный год к Образовательным программам дошкольного образования Государственного бюджетного дошкольного образовательного учреждения детского сада № 20 Василеостровского района Санкт-Петербурга (приказ от 29.08.2025 № 25-ОД);

Учебные графики и учебные планы реализуемых дополнительных общеобразовательных общеразвивающих программ (приказом от 29.08.2025 № 25-ОД).

Локальные нормативные акты актуальны.

Контроль реализации образовательных программ, включая календарный план воспитательной работы:

В ходе ежегодного контроля старшего воспитателя и методиста за документацией выявлено: во всех группах и у всех специалистов имеется календарно-тематическое планирование, а также Календарный план воспитательной работы на текущий учебный год.

Контроль за календарным планированием в группах:

В процессе ежемесячного контроля соблюдения регламента, проверки соответствия календарного планирования реализуемых образовательных программ дошкольного образования положению о календарно-тематическом планировании, календарно-тематическому планированию на все возрастные группы выявлена планомерность планирования, соблюдение требований регламента педагогами. Вместе с тем, отмечаются редкие попытки использования методических пособий, не включенных в реализуемую образовательную программу дошкольного образования, а также неполное соответствие содержания заявленной лексической теме.

Планирование и управление организационными процессами образовательной организации - это взаимодействие всех субъектов образовательного процесса, направленное на обеспечение становления, стабилизации, оптимального функционирования и развития организации.

Основные функции управления:

- Педагогический анализ. Включает изучение состояния образовательного процесса, его целей, методов и результатов.
- Планирование.

- Организация. Распределение ресурсов, координация деятельности сотрудников, создание условий для реализации образовательной программы.
- Руководство (мотивация).
- Контроль.
- Оценка результатов деятельности, сравнение их с запланированными показателями, корректировка действий при необходимости.

**Принципы внутреннего контроля в ОО** планомерны, объективность, теоретическая обоснованность, методическая подготовленность.

#### **Взаимоотношения и взаимодействие в группе**

В течение 2025 года не поступало обращений в комиссию по урегулированию споров между участниками образовательных отношений от воспитателя дошкольного учреждения

В течение 2025 года педагогами-психологами ППМС центра Василеостровского района было проведено социометрическое исследование в 1-ой младшей, 2-х средних, в 2-х старших, в 2-х старше-подготовительных и 1-ой подготовительной группах для выявления нервно-психического развития детей 3-5 лет и 6-7 лет. По итогам проведенной диагностики были даны консультации педагогам групп по формированию положительных взаимоотношений в детско-взрослом сообществе с учетом выявленных проблем. Также по результатам диагностики проведены консультации для родителей.

В реализуемых образовательных программах, в том числе в рабочей программе воспитания описаны особенности взаимодействия разных субъектов образовательных отношений (воспитанников, родителей (законных представителей), педагогов, сотрудников образовательной организации, социальных партнеров образовательной организации, органов управления образованием).

#### **Мониторинг, измерения, анализ в группе**

Разработаны локальные нормативные акты, регламентирующие проведение мониторинга в ОО.

Основными методами диагностики в ОО являются: наблюдение, эксперимент, беседа и анализ продуктов деятельности детей.

Описание системы мониторинга представлено в Образовательной программе дошкольного образования ОО ( утверждено приказом заведующего от 29.08.2025 № 25/14-ОД)

Описание системы оценки качества дошкольного образования представлено в Положении о внутренней системе оценки качества дошкольного образования ОО (утверждено приказом от 29.08.2025 № 25/14-ОД)

Сравнительный анализ результатов мониторинга в начале в конце учебного года, включающий в себя педагогическую диагностику воспитателей и диагностические процедуры специалистов ,реализующих образовательную программу дошкольного образования показал рост освоения детьми программного материала, то есть прослеживается положительная динамика развития детей по всем видам деятельности. В основном показатели выполнения общеобразовательной программы дошкольного образования находятся в пределах высокого и среднего уровня. Низкие показатели в конце года могут свидетельствовать об особенностях развития ребенка.

Первичный этап мониторинга проводился на начало учебного года в сентябре 2025 года, включающий в себя педагогическую диагностику воспитателей.

Мониторинги разных показателей качества дошкольного образования проводятся в течение всего календарного года, в соответствии с планом ГБУД ППО ЦПКС «Информационно-методического центра» Василеостровского района.

#### **Совершенствование образовательной деятельности в группе**

Управленческие решения, принятые по итогам мониторинга отчетного года:

По итогам мониторинга отчетного года приняты следующие управленческие решения:

1. Выявить дефициты групп образовательной организации, в том числе групп для детей раннего возраста от 1 года до 2 лет и от 2 до 3 лет.
2. Выявить успешные практики групп образовательной организации.
3. Сформулировать предложения по развитию групп образовательной организации, исходя из анализа выявленных дефицитов и успешных практик.

4. В соответствии с выявленными в ходе мониторинга дефицитами некоторых педагогов в понимании взаимосвязи методической базы образовательной программы дошкольного образования, календарно-тематического планирования и рабочей программой воспитания организовать индивидуальные консультации старшего воспитателя и методиста в период подготовки к новому учебному году, а также в первом триместре учебного года.

### **Работа с детьми с ОВЗ**

#### **Организация образования детей с ОВЗ в группе( реализация образовательных программ, адаптированных для детей с ОВЗ)**

В отчетном году детей с ОВЗ в контингенте учреждения не было.

#### **Специальная работа с детьми с ОВЗ**

- реализация индивидуальных образовательных маршрутов для детей-инвалидов, являющихся детьми ОВЗ:

Детей-инвалидов с индивидуальными программами реабилитации/абилитации нет.

-работа с детьми-инвалидами (реализация адаптированных индивидуальных программ реабилитации/абилитации; доступность образовательной среды, управленческие решения, принятые в отчетном году для повышения доступности образовательной среды):

программы реабилитации/абилитации не использовались в связи с отсутствием детей-инвалидов;

Условия доступности образовательной среды:

- внедрена система навигации,

- установлена кнопка вызова персонала для помощи передвижения инвалидам, информационная табличка с номером телефона, обновлена разметка контрастного цвета на краевые ступени лестничного марша перед входными дверями

#### **Инклюзия в группе**

- реализация индивидуальных образовательных маршрутов для детей-инвалидов; реализация индивидуальных учебных планов:

В отчетном году детей-инвалидов с программой ИПРА нет

- наличие детей-инофонов, реализация индивидуальных образовательных маршрутов, владение педагогами методикой преподавания русского языка как иностранного:

Дети-инофоны - 0 человек

Индивидуальные образовательные маршруты с детьми-инофонами не реализуются. В штатном расписании нет специалистов владеющих методикой преподавания русского языка как иностранного

-наличие детей-билинггов, реализация индивидуальных образовательных маршрутов, владение педагогами методиками работы с детьми-билингвами:

Дети-билингвы — 3 человека

Индивидуальные образовательные маршруты с детьми-билингвами не реализуются. Педагоги не владеют методиками работы с детьми-билингвами.

В штатном расписании нет специалистов владеющих методикой работы с детьми-билингвами.

-наличие социально-неблагополучных семей (разработан социальный паспорт ОО, взаимодействие с социальными организациями района при необходимости).Социально-неблагополучных семей не выявлено.

#### **Результативность участия в конкурсах, смотрах, волонтерского движения разного уровня**

Педагоги, обучающиеся образовательного учреждения в 2025 году участвовали в мероприятиях районного, городского и всероссийского уровня, проводили открытые мероприятия и мастер-классы для педагогов и родителей района.

#### **Районные, городские и Всероссийские конкурсы и соревнования:**

Педагоги принимали активное участие в конкурсах различного уровня( районного, городского,Всероссийского)

- Районный конкурс детского творчества «Музыкальная мозаика» «Спортивный танец» Афанасьева И..Д. 1место
- Районный конкурс детского творчества «Музыкальная мозаика» « Соло- хореография» Афанасьева И..Д. 1место

- Международный конкурс творчества «Музыка Весны!» Зарубина Л.И., Вишневкина Н.Н., Алексеева О.Н. . 1 место;

**Вывод:** образовательный процесс в дошкольном учреждении организован в соответствии с требованиями, предъявляемыми ФГОС ДО и ФОП ДО, и направлен на сохранение и укрепление здоровья воспитанников, предоставление равных возможностей для полноценного развития каждого ребенка. Общая картина оценки индивидуального развития позволила выделить детей, которые нуждаются в особом внимании педагога и в отношении которых необходимо скорректировать, изменить способы взаимодействия, составить индивидуальные образовательные маршруты.

### **Обеспечение здоровья**

В основе образовательного процесса в дошкольном учреждении лежит взаимодействие педагогических работников, медицинских работников, администрации и родителей (законных представителей) воспитанников. Основными участниками образовательного процесса являются дети, родители, педагоги.

Образовательная программа дошкольного учреждения определяет содержание и организацию образовательного процесса для детей раннего и дошкольного возраста и направлена на формирование общей культуры, развитие физических, интеллектуальных и личностных качеств, обеспечивающих социальную успешность, сохранение и укрепление здоровья детей дошкольного возраста.

Организация воспитательно - образовательного процесса осуществляется на основании режима дня, сетки занятий, которые не превышают норм предельно допустимых нагрузок, соответствуют требованиям СанПиН и организуются педагогами учреждения на основании перспективного и календарно-тематического планирования.

Занятия в рамках образовательной деятельности ведутся фронтально и по подгруппам. Продолжительность занятий соответствует СанПиН 1.2.3685-21 и составляет в группах с детьми:

- от 1 года до 2 лет и с 2 до 3 лет — до 10 минут;
- от 3 до 4 лет — до 15 минут;
- от 4 до 5 лет — до 20 минут;
- от 5 до 6 лет — до 25 минут;
- от 6 до 7 лет — до 30 минут.

Между занятиями в рамках образовательной деятельности предусмотрены перерывы продолжительностью не менее 10 минут.

Основной формой детской деятельности является игра. Образовательная деятельность с детьми строится с учетом индивидуальных особенностей детей и их способностей. Выявление и развитие способностей воспитанников осуществляется в любых формах образовательного процесса.

В течение года проводилась систематическая работа, направленная на сохранение и укрепление физического, психического и эмоционального здоровья детей, по профилактике нарушений осанки и плоскостопия у детей. Педагоги ГБДОУ ежегодно при организации образовательного процесса учитывают уровень здоровья детей и строят образовательную деятельность с учетом здоровья и индивидуальных особенностей детей.

В физическом развитии дошкольников основными задачами для дошкольного учреждения являются охрана и укрепление физического, психического здоровья детей, в том числе их эмоционального благополучия. Оздоровительный процесс включает в себя:

- профилактические, оздоровительные мероприятия;
- общеукрепляющую терапию;
- организацию рационального питания (четырёхразовый режим питания);
- санитарно-гигиенические и противоэпидемиологические мероприятия;
- двигательную активность;
- комплекс закаливающих мероприятий;
- использование здоровьесберегающих технологий и методик (дыхательные гимнастики, индивидуальные физические упражнения, босохождение, корригирующая гимнастика);

- режим проветривания и кварцевания.

В течение года проводились следующие мероприятия: Дни здоровья, тематические физкультурные досуги, спортивные праздники, неделя ЗОЖ.

#### **Соблюдение норм питания**

В детском саду организовано горячее питание обслуживающей компанией АО «ФирмаФлоридан». Питание 4-разовое: завтрак, второй завтрак, обед, уплотненный полдник. Питание осуществляется по утвержденному меню для детей с 1 до 3 лет и для детей с 3 до 8 лет. Функционирует пищеблок. Оборудование исправно, в достаточном количестве.

Информация о выездных проверках администрации Василеостровского района Санкт-Петербурга:

в отчетном году – не проводились

Соблюдение норм питания на 1 воспитанника – 100%

Вывод: воспитательно-образовательный процесс в организации строится с учетом требований санитарно-гигиенического режима в дошкольных учреждениях. Выполнение детьми программы осуществляется на хорошем уровне. Годовые задачи реализованы в полном объеме. В детском саду систематически организуются и проводятся различные тематические мероприятия. Содержание воспитательно-образовательной работы соответствует требованиям социального заказа (родителей), обеспечивает развитие детей в рамках реализации образовательной программы. Организация педагогического процесса отмечается гибкостью, ориентированностью на возрастные и индивидуальные особенности детей, что позволяет осуществить личностно ориентированный подход к детям. Создание медико-педагогических условий и системы оздоровительных мероприятий обеспечивают охрану и укрепление физического, психического здоровья детей, в том числе их эмоционального благополучия.

#### **2.5. Оценка востребованности выпускников**

**Мониторинг образовательных траекторий выпускников** (% выпускников, поступивших в образовательные организации района, входящих в первый кластер (успешные практики) и образовательные организации городского и федерального подчинения, расположенные на территории района; % выпускников, поступивших в образовательные организации района, входящих во второй кластер (базовый уровень); % выпускников, поступивших в третий кластер (организации с низкими образовательными результатами);

Мониторинг образовательных траекторий выпускников :

33 % выпускников, окончивших образовательную организацию, продолживших свое обучение в образовательной организации первого кластера и в образовательных организациях городского и федерального подчинения;

67 % выпускников, окончивших образовательную организацию, продолживших свое обучение в образовательной организации второго кластера;

0 % выпускников, окончивших образовательную организацию, продолживших свое обучение в образовательной организации третьего кластера.

#### **Взаимодействие и получение обратной связи от ключевых образовательных учреждений, в которые поступают выпускники детского сада**

Действующих договоров о сотрудничестве с образовательными организациями и планов совместной работы за отчетный год нет. Совместные рекрутинговые исследования не проводились.

Исследования функциональной грамотности в начальной школе в отчетном году в начальной школе не проводились

#### **Удовлетворенность родителей**

Анализ имиджа учреждения в социальных сетях, поисковиках, на сайтах отзывов. Управленческие решения, принятые по итогам анализа имиджа.

Рейтинг образовательной организации в поисковой сети «Яндекс» — 4,4.

Отзывы 2025 года — 9 отзывов - 5 баллов.

Контент анализ Яндекс:

Сильные стороны: «Самый лучший детский сад. Персонал и заведующая действительно люди, болеющие за свою идею в воспитании детей». «Очень чисто, и весело». «Отличный сад, очень хорошие воспитатели». «Прекрасный детский сад и персонал .По-домашнему уютно».

Слабые стороны: отсутствие бассейна.

Учет обращений родителей (законных представителей).

Выполнение государственного задания на оказание государственных услуг осуществлялось в соответствии с утверждённым государственным заданием. Фактические показатели, характеризующие объём и качество оказываемых государственных услуг (выполняемых работ) достигнуты и выполнены на 100%.

Доля родителей (законных представителей), удовлетворённых условиями и качеством предоставленных учреждением услуг 87%. Результаты анализа удовлетворенности родителей (законных представителей) воспитанников качеством предоставляемых образовательных услуг рассматриваются как индикатор эффективной деятельности учреждения.

Случаев обоснованных жалоб со стороны родителей(законных представителей) в 2025 году не было, что подтверждает высокое качество услуг по присмотру, уходу и образованию дошкольников .

Сильные стороны: личностно-ориентированная модель взаимодействия педагогов с детьми с учетом их индивидуальных особенностей , интересов и возможностей, профессионально организованные мероприятия для детей и родителей( праздники, досуги) .

Слабые стороны: прогулочная площадка расположена внутри домового территории, на площадку можно попасть пересекая проезжую часть дороги внутридомовой территории, отсутствие дополнительных образовательных услуг, бассейна.

Учет обращений родителей (законных представителей).

В образовательной организации имеется журнал регистрации обращений родителей (законных представителей)

Из них: жалоб - 0; предложений - 0

Рейтинг востребованности организации в районе (число родителей, выбирающих организацию, по отношению к числу вакантных мест в образовательной организации).

Рекрининговое исследование удовлетворенности родителей.

- лояльность клиентов NPS (готовность порекомендовать детский сад) по шкале от 0 (точно нет) до 10 (точно да); Те, кто поставил от 0 до 6 баллов - критики или отрицательным результатом (К). 7 и 8 — нейтралы. 9 и 10 баллов — это адвокаты или промоутеры детского сада (А). NPS (лояльность)=А-К.

выпускники 2025 года — 21 человек. Из них критиков — 1. Нейтралов — 10, Адвокатов — 10. NPS = 9. Высокий уровень.

Дисперсное распределение выпускников по школам и классам района, практически отсутствуют дети, которые из одной группы попадали бы в один класс.

## **2.6. Оценка качества кадрового обеспечения**

**Обеспеченность дошкольной образовательной организации педагогическими кадрами**

Обеспеченность дошкольной образовательной организации педагогическими кадрами (динамика педагогических вакансий в образовательной организации):

Образовательная организация укомплектована педагогическими кадрами в соответствии со штатным расписанием .Педагогических вакансий по состоянию на 31.12.2025 — нет.

Педагогический коллектив стабилен.

Отрицательная динамика по вакансиям по сравнению с годом предшествующим отчетному.

Обеспеченность педагогов методической поддержкой (наличие локальных нормативных актов, регламентирующих методическую поддержку, занятость должностей методической службы):

Вакансий в методической службе — нет.

Обеспеченность дошкольной образовательной организации специалистами (музыкальный руководитель, инструктор по физической культуре, инструктор по плаванию, педагог-психолог, учитель-логопед и другие специалисты): наличие штатных должностей, выполнение работ по договору;

Название должности	Штатная должность	Наличие вакансий
Старший воспитатель	Да	Нет
Методист	Нет	Нет
Музыкальный руководитель	Да	Нет
Инструктор по физической культуре	Да	Нет
Инструктор по плаванию	Нет	Нет
Педагог-психолог	Нет	Нет
Учитель-логопед	Нет	Нет
Педагог дополнительного образования	Да	Да

Обеспеченность дошкольной образовательной организации кадрами младшего обслуживающего персонала (динамика вакансий младшего обслуживающего персонала, соответствие образования младшего обслуживающего персонала требованиям действующего законодательства);

По состоянию на 31.12.2025

Ставок МОП	Вакансии МОП	Динамика вакансий	Соответствие образования требованиям действующего законодательства
6,5	1,25	стагнация	соответствуют

Кадровое обеспечение реализации административных, учебно-вспомогательных и хозяйственно-бытовых функций в ОО (занятость ставок):

по состоянию на 31.12.2025 — вакансий по должностям, обеспечивающим реализацию административных, учебно-вспомогательных и хозяйственных функций нет.

Квалификационные категории педагогов (% педагогов с высшими квалификационными категориями, % педагогов с первой квалификационной категорией; % педагогов, не имеющих квалификационных категорий);

Высшая квалификационная категория, %	Первая квалификационная категория, %	Не имеющие квалификационных категорий, %
66 %	33 %	1 %



Уровень образования педагогов (% педагогов с высшим образованием; % педагогов со средним специальным образованием; % педагогов, являющихся студентами педагогических вузов);

Высшее образование, %	Среднее специальное, %	Студенты педагогических вузов, %
42%	58 %	0

### **Повышение квалификации педагогических работников**

План повышения квалификации педагогов в отчетном году, утвержден в составе плана образовательной организации (годового плана) на 2024-2025 и 2025-2026 уч.год.

План повышения квалификации на -2025 уч.год выполнен на 100%.

В отчетном году курсы повышения квалификации различной тематики прошли 6 педагогов:

1. Организация образовательного процесса в группах младенческого возраста (72 ч)
2. Современные подходы к методике развития речи в группах общеразвивающей направленности в соответствии с ФГОС дошкольного образования (72 ч.)
3. Реализация дошкольного образования для инструктора по физической культуре в соответствии с ФГОС И ФОП (36 ч.)
4. Скорочтение (16 ч.)
5. Развитие профессиональной компетенции воспитателя ДОО в соответствии с требованиями ФГОС ДО, ФОП ДО и профстандарта (72 ч.)
6. Современные методы и приемы проведения развивающих занятий с детьми раннего возраста (72ч.)

На 2026/2027 учебный год составили график повышения квалификации педагогических работников с учетом части 5.2 статьи 47 Федерального закона от 29.12.2012 № 273-ФЗ.

Запланировали обучение:

- шесть воспитателей в ИМЦ Василеостровского района;

В связи с вступлением в силу приказа Минздрава России от 03.05.2024 №220н, утвердившего «Порядок оказания первой помощи», педагогические работники дошкольного учреждения прошли обучение по программе «Оказание первой помощи пострадавшим» в Центре непрерывного медицинского образования. Также штатным специалистом по охране труда организованы практически занятия по обучению навыкам оказания первой помощи.

С 2024 года дошкольное учреждение реализует региональную целевую модель наставничества педагогических работников. В целях соблюдения требований статьи 351.8 Трудового кодекса Российской Федерации с 1 сентября 2025 года систему наставничества трансформировали. Для этого в дошкольном учреждении разработана программа наставничества, издан соответствующий приказ. На основании данного приказа назначены пары «наставник-наставляемый», а также куратор – ответственное лицо за реализацию программы наставничества. Для каждой пары разработан персонализированный план наставничества, утвержденный

руководителем учреждения, в котором определены содержание, сроки и форму выполнения работы. Дополнительная оплата за наставничество предусмотрена в критериях карты анализа эффективности деятельности педагогических работников (критерий - Осуществление наставничества).

Итогами реализации предыдущей программы стали:

- эффективная быстрая адаптация новых работников в коллективе;
- повышение качества исполнения должностных обязанностей работниками, которые проработали свыше 10 лет в коллективе детского сада
- составление плана дополнительного профессионального образования педагогов, наиболее полно соответствующего потребностям детского сада и восполняющего его дефициты

Участие в работе профессиональных сообществ (% педагогов, участвующих в творческих группах и методических объединениях; динамика участия педагогов в творческих группах и объединениях):

В районных творческих группах и методических группах участвовало в 2025 году — 16% педагогов, в 2024 году – 16%

Удовлетворенность педагогов (индекс движения сотрудников, стаж работы педагогов в организации):

Индекс движения педагогов (2024) = (количество педагогов (на 31.12.2025) — количество педагогов, уволившихся в 2024 году + количество педагогов, принятых на работу в 2025 году)/количество педагогов (на 31.12.2025)= (12-0+0)/12=0.

Средний стаж работы педагогов в организации = 18,6 лет.

Стабильный коллектив.

Рабочая нагрузка педагога (размер группы и соотношение между количеством воспитанников и количеством педагогов):

Рабочая нагрузка=контингент/количество работающих педагогов-108/12=9

Рабочая нагрузка воспитателей=контингент/количество воспитателей=10

Система оплаты труда педагогов (разработано Положение о системе оплаты труда работников, регламентирующей систему оплаты труда(утверждено приказом 11.02.2025 № 11-ОД);

Положение о порядке и условиях установления надбавок и доплат к должностным окладам и тарифным ставкам(окладам) , носящих компенсационный и стимулирующий характер работникам ГБДОУ детского сада № 20 Василеостровского района Санкт-Петербурга ( утверждено приказом 11.02.2025 № 11-ОД).

Кадровое обеспечение руководящего состава (профильное управленческое образование, повышение квалификации руководителей, награды руководителей).

#### **Обеспеченность педагогов методической поддержкой**

Наличие локальных нормативных актов, регламентирующих методическую поддержку, занятость должностей методической службы:

Порядок организации методической работы государственного бюджетного дошкольного образовательного учреждения детского сада № 20 Василеостровского района Санкт-Петербурга (приказ от 29.08.2025 № 25/14-ОД).

Положение об организации самообразования (приказ от 29.08.2025 №25/14-ОД)

Вакансий в методической службе — нет.

#### **Кадровое обеспечение реализации административных, учебно-вспомогательных и хозяйственно-бытовых функций в ДОО**

Должность	Профильное управленческое образование / переподготовка	Повышение квалификации по управлению
Заведующий	Диплом Российский госуд. педагогический университет им.А.И. Герцена.	-Противодействие коррупции в государственных учреждениях и предприятиях. - Управление образовательной организацией в условиях изменяющегося законодательства.

	<p>Менеджмент дошкольного образования 2003год</p> <p>Диплом ООО «Академия бизнеса» Специалист-эксперт в сфере закупок (контрактный управляющий) 260 часов, 2017 год</p>	<ul style="list-style-type: none"> <li>- Организация питания в дошкольном образовательном учреждении в современных условиях.</li> <li>-Актуальные вопросы организации социального питания</li> <li>- Безопасность и антитеррористическая защищенность образовательной организации.</li> <li>-Особенности соблюдения требований и защиты персональных данных в образовательных организациях в соответствии с Федеральным законом РФ № 152-ФЗ « О персональных данных»</li> <li>-Обеспечение экологической безопасности руководителями и специалистами общехозяйственных систем управления</li> <li>-Энергосбережение и повышение энергетической эффективности.</li> </ul>
<p>Зам.заведующего по АХЧ</p>		<ul style="list-style-type: none"> <li>-Противодействие коррупции в государственных учреждениях и предприятиях. 72ч.</li> <li>-Обеспечение экологической безопасности руководителями и специалистами общехозяйственных систем управления 72ч.</li> <li>- Безопасность и антитеррористическая защищенность образовательной организации.</li> <li>-Энергосбережение и повышение энергетической эффективности.</li> <li>-Особенности соблюдения требований и защиты персональных данных в образовательных организациях в соответствии с Федеральным законом РФ № 152-ФЗ « О персональных данных»</li> </ul>
<p>Зам.заведующего по УВР</p>	<p>Диплом Российский государственный педагогический университет им.А.И. Герцена.</p> <p>Тифлопедагогика</p>	<ul style="list-style-type: none"> <li>-Формирование доступной среды жизнедеятельности для инвалидов. -</li> <li>Противодействие коррупции в государственных учреждениях и предприятиях.</li> <li>-Мобилизационная подготовка организаций.</li> <li>-Общая педагогика и психология. Работа с одаренными детьми посредством построения Индивидуальной образовательной траектории.</li> <li>-Участие в методическом объединении по дошкольному образованию. «Профессиональное развитие педагогов ДОО в условиях цифровизации образования» кафедры дошкольного образования Санкт-Петербургской академии постдипломного педагогического образования.</li> <li>-Актуальные вопросы организации социального питания</li> <li>-Безопасность и антитеррористическая</li> </ul>

		защищенность образовательной организации. -Особенности соблюдения требований и защиты персональных данных в образовательных организациях в соответствии с Федеральным законом РФ № 152-ФЗ « О персональных данных» -Обеспечение экологической безопасности руководителями и специалистами общехозяйственных систем управления - Энергосбережение и повышение энергетической эффективности.
--	--	---

По состоянию на 31.12.2025 — вакансий по должностям, обеспечивающим реализацию административных функций нет, хозяйственно-бытовых функций нет, учебно-вспомогательный персонал – 1 вакансия.

**Обеспеченность дошкольной образовательной организации кадрами учебно-вспомогательного персонала**

Динамика вакансий учебно-вспомогательного персонала, соответствие образования требованиям действующего законодательства: по состоянию на 31.12.2025

Ставок	Вакансии	Динамика вакансий	Соответствие образования требованиям действующего законодательства
6,5	1	Уменьшение количества вакансий в 2025	Соответствуют

**Вывод:** в дошкольном учреждении созданы кадровые условия, обеспечивающие качественную реализацию образовательной программы в соответствии с требованиями обновления дошкольного образования. В учреждении созданы условия для непрерывного профессионального развития педагогических работников через систему методических мероприятий в детском саду. Педагоги ГБДОУ № 20 зарекомендовали себя как инициативный, творческий коллектив, умеющий найти индивидуальный подход к каждому ребенку, помочь раскрыть и развить его способности. Таким образом, система педагогического сопровождения педагогов, уровень профессиональной подготовленности и мастерства, их творческий потенциал, стремление к повышению своего теоретического уровня позволяют педагогам создать комфортные условия в группах, грамотно и успешно строить педагогический процесс с учетом требований ФГОС ДО, ФОП ДО .

**Управленческие решения на основе оценки качества кадрового обеспечения.**

Внесение в план работы на 2026-2027 учебный год аттестацию сотрудников, не имеющих квалификационных категорий, для подачи документов на первую квалификационную категорию, в соответствии с изменением законодательства.

**2.7. Оценка учебно-методического обеспечения**

**Программно-методическое обеспечение (учебно-методические комплекты, учебно-методические комплексы);**

Основным учебно-информационным ресурсом ДОУ является библиотечный фонд, который включает материалы в различных форматах и на различных носителях, хранящихся в методическом кабинете дошкольного учреждения. Это библиотека и аудиотека.

Библиотечный фонд ДОУ представлен программно-методической, справочной и учебной литературой, методическими пособиями, подборкой периодических изданий, универсальными

и отраслевыми энциклопедиями, толковыми словарями, детской художественной литературой, и т.д.

Аудиотека представлена аудиоматериалами, используемыми педагогами ДОО при организации различных видов детской деятельности (сборники детских песен, детских сказок, серия звуки природы и т.д.).

В 2025 г. методическая и дидактическая база обновлена дополнительной современной методической литературой на все возрастные группы:

Общеразвивающие группы: учебно-методический комплекс ФОО ДОО, в том числе парциальными программами «Экономическое воспитание для дошкольников: формирование предпосылок финансовой грамотности», материалами по планированию; методическими пособиями по ОБЖ; методическими пособиями для детей раннего возраста;

Библиотечно-информационный ресурс ДОО располагается в методической кабине.

В каждой возрастной группе имеется банк необходимых учебно- методических пособий, рекомендованных для планирования воспитательно- образовательной работы в соответствии с обязательной и вариативной частью ООП.

Фондом методического кабинета пользуются 100 % педагогов.

Нормативно-правовая документация кабинетов приведена в соответствие с требованиями законодательства РФ; продолжается работа с основным фондом (списание ветхой, морально устаревшей литературы; расстановка фонда для наиболее оперативного и функционального поиска литературы; оформление фонда).

Оформлены: настенная перекидная информационная система. Материалы системы используются для подготовки и проведения педагогических советов, учебно-воспитательных мероприятий.

В течение года подбирались литература для проведения открытых мероприятий, сообщений и консультаций.

Ведется оформление электронной базы литературы и пособий по всем 5 образовательным областям в соответствии с ФГОС ДОО.

**Вывод:** в ДОО созданы условия, обеспечивающие повышение мотивации участников образовательного процесса на личностное саморазвитие, самореализацию, самостоятельную творческую деятельность. Методическое обеспечение способствует развитию творческого потенциала педагогов, качественному росту профессионального мастерства и успехов в конкурсном движении. Оборудование и оснащение методического кабинета достаточно для реализации образовательных программ.

**Управленческие решения на основе оценки учебно-методического обеспечения.**

В годовой план на 2026-2027 уч.г. необходимо внести следующие работы по обогащению развивающей предметно-пространственной среды: приобретение интерактивного оборудования в музыкально-спортивный зал, в соответствии с требованиями Федерального государственного образовательного стандарта (ФГОС), который ориентирован на создание развивающей образовательной среды в детских садах.

## **2.8. Оценка библиотечно-информационного обеспечения**

### **Библиотечное обеспечение**

Во исполнение требований распоряжения Правительства РФ от 28.04.2023 №1105-р и пункта 1.4 Комплексного плана Президента РФ от 30.12.2023 № Пр-2610 в детском саду проведен мониторинг библиотечного фонда с целью выявления и изъятия изданий, содержащих информацию террористического, экстремистского и деструктивного характера, в том числе фальсифицирующую историю России на всех этапах ее становления и развития и дискредитирующую ее политику. По итогу мониторинга такие издания не выявлены.

**Информационные технологии в образовательной организации (операционные системы, антивирусные программы, офисные приложения, обучающие программы).**

Операционные системы (предустановленные на компьютерах при закупке по 44-ФЗ). Свободные лицензии: GPLv3 и BSD (ГОСТ Р 54593-2011 «Информационные технологии (ИТ).)

Операционные системы - не менее 50% РФ.

Антивирусные программы: (Касперский) - не менее 100% РФ

Офисные пакеты – не менее 60% РФ

Мой Офис, myoffice.ru Распространение: коммерческая лицензия. Бесплатно для ДОО, школ .

Программное обеспечение системы электронного документооборота (СБИС) - не менее 100%РФ;  
Интернет-браузеры (Яндекс) - 100% РФ

Информация об использовании ЭОР представлена в разделе «Материально-техническое обеспечение» официального сайта образовательной организации.

## **2.9. Оценка материально-технической базы**

**Обеспеченность образовательной организации помещениями для организации физкультурно-спортивной деятельности (наличие физкультурного зала, соответствие действующим требованиям):**

В учреждении функционирует музыкально-спортивный зал; имеется оборудование в достаточном количестве для музыкальных и физкультурных занятий.

**Обеспеченность образовательной организации прогулочными площадками**

Учреждение имеет свой прогулочный участок. Детская прогулочная площадка размещена внутри дворовой территории.

Прогулочная площадка – площадь-2,33Га, количество групповых площадок –5. Оборудование детских площадок соответствует возрастным особенностям детей.

Для каждой возрастной группы выделена своя оборудованная прогулочная площадка.

**Обеспеченность образовательной организации объектами спортивной инфраструктуры (бассейн, тренажерный зал и прочее, соответствие действующим требованиям)**

ГБДОУ № 20 бассейна, тренажерного зала и прочих объектов спортивной инфраструктуры не имеет.

**Обеспеченность образовательной организации специализированными кабинетами (помещения для медицинского обслуживания, помещения общественного питания, помещения для отдыха и досуга, санитарно-гигиенические помещения, музеи).**

Образовательное учреждение обслуживается СПб ГБУЗ ГП № 3 ДПО № 24. В целях организации первичной медико-санитарной помощи детям в период их обучения и воспитания в 2025 году СПб ГБУЗ ГП № 3 и дошкольное учреждение подготовили новый проект договора. По условиям договора на территории детского сада действует медицинский блок, являющийся структурным подразделением медицинской организации. Он осуществляет свою деятельность в соответствии с Положением об организации медицинского пункта образовательной организации, разработанным на основе приложения № 1 к Порядку, утвержденному приказом Минздрава России от 14.04.2025 № 213н.

Наименование помещения		
	Количество	Площадь
Кабинет врача, мед.сестры	1	10,4 м <sup>2</sup>
Кабинет мед.сестры по массажу	-	-
Процедурный кабинет	1	7,5 м <sup>2</sup>
Изолятор	-	-
Кабинеты физиотерапии, водолечебницы и пр.	-	-

**Обеспеченность образовательной организации помещениями для организации дополнительных видов деятельности воспитанников (при наличии лицензии на дополнительное образование детей и взрослых) :**

В образовательном процессе могут быть задействованы все помещения я образовательной организации

**Обеспеченность инфраструктурой образовательной организации**

На основании плана-графика проведения мониторинга инфраструктуры дошкольного учреждения, был проведен плановый мониторинг. В качестве ориентира использовали Перечень средств обучения и воспитания, необходимых для реализации образовательных программ

дошкольного образования, присмотра и ухода за детьми в организациях, осуществляющих образовательную деятельность по образовательным программам дошкольного образования, в целях реализации мероприятий государственной программы Российской Федерации «Развитие образования» по капитальному ремонту, строительству и оснащению зданий указанных организаций, утвержденный приказом Минпросвещения России от 25.12.2024 № 1057 (далее – Перечень).

По итогам выявлено: в образовательном учреждении сформирована материально-техническая база для реализации образовательных программ, жизнеобеспечения и развития детей.

РППС учитывает особенности реализуемой ОП ДО .

В каждой возрастной группе имеется достаточное количество современных развивающих пособий и игрушек; РППС обладает свойствами открытой системы и выполняет образовательную, развивающую, воспитывающую, стимулирующую функции.

### **Здания и помещения, оборудование**

Образовательная организация расположена во встроенных помещениях 14 этажного жилого дома.

Объекты	Состояние объектов	Характеристика оснащения объектов
Помещения образовательной организации	Состояние удовлетворительное	Имеется центральное отопление, централизованное водоснабжение и водоотведение. Помещения полностью оснащены сантехническим оборудованием. В течение 2025 года произведен частичный ремонт в помещениях 2-х групп.
Групповые комнаты	5 групповых комнат требуют проведение косметического ремонта	В детском саду 5 групповых комнат, 2 из них оснащены отдельными спальнями. Каждая группа имеет свой вход из общего коридора. Группы полностью оснащены детской мебелью в соответствии с возрастом и требованиям СанПиН, шкафами для учебно-методических и раздаточных материалов, рабочими столами и стульями для взрослых. Имеются материалы и оборудование для поддержания санитарного состояния групп. Развивающая предметно-пространственная среда групп постоянно пополняется, педагоги учитывают возрастные, индивидуальные особенности детей своей группы. Групповые комнаты, включают игровую, познавательную, обеденную зоны. В 2025 году закупились канцелярские и хозяйственные товары на все возрастные группы.
Музыкально-физкультурный зал	Состояние удовлетворительное;	Музыкально-спортивный зал оборудован необходимым оборудованием для музыкальных и физкультурных занятий. Программно-методические материалы в достаточном количестве. РППС музыкально-физкультурного зала, соответствуют возрастным особенностям, учитывают индивидуальные особенности детей, планируются с учетом ООП, ФГОС ДО, ФОП ДО.
Методический кабинет	Состояние удовлетворительное	Имеются библиотека методической литературы и периодических изданий, демонстрационные материалы по всем лексическим темам.
Пищеблок	Состояние удовлетворительное	Полностью оборудован инвентарем и посудой. Имеется духовой шкаф, плиты, пароконвектомат, холодильное оборудование, картофелечистка, мясорубки и протирачные машины.
Медицинский блок	Состояние удовлетворительное	Медицинский блок включает: кабинет врача, процедурный кабинет, санузел для медперсонала;

		Медицинский блок оборудованы необходимой мебелью для работы медиков, имеется холодильное оборудование и специальный шкаф для хранения лекарственных препаратов.
--	--	---

### **Обеспеченность образовательной организации компьютерами и электронными средствами.**

Телевизор – 3 шт.

Магнитофон – 6 шт.

Музыкальный центр – 2 шт.

Компьютер административный (ноутбук) – 4 шт.

Компьютер административный (стационарный) – 1 шт.

Моноблок административный (стационарный) – 1 шт.

Многофункциональное печатающее устройство – 3 шт.

Автоматическое рабочее место для образовательной деятельности воспитателей оборудовано в методическом кабинете. Учреждение имеет выход в сеть Интернет и постоянно обновляемый официальный сайт. Учреждение регулярно пополняется новыми пособиями и игрушками, физкультурным оборудованием, приобретены костюмы для показательных выступлений воспитанников.

### **Финансовое обеспечение**

Субсидия на финансовое обеспечение выполнения государственного задания на 2025 год за счет средств бюджета составила 60 077 740,22 руб. (ПФХД на 2025 и плановый период 2026 и 2027 годов).

### **Безопасность условий образовательной среды**

1. В 2025 году несчастных случаев с воспитанниками не было.

2. В 2025 году несчастные случаи с сотрудниками зафиксированы не были. Динамика по сравнению с годом не изменилась, в предшествующем отчетному 2024 году несчастные случаи с сотрудниками также не были зафиксированы - стагнация.

3. В 2025 году микротравмы зафиксированы не были. Динамика по сравнению с годом не изменилась, в предшествующем отчетному 2024 году микротравмы также не были зафиксированы - стагнация.

### **Антитеррористическая безопасность образовательной среды**

Паспорт безопасности объекта (территории) Государственного бюджетного дошкольного образовательного учреждения утвержден заведующим 09.07.2025 года.

Вывод: Инфраструктура образовательной организации в большей степени соответствует требованиям, зафиксированным в федеральном государственном образовательном стандарте.

### **Управленческие решения на основе анализа подраздела**

Меры по обеспечению развития материально-технической базы в 2026 году (задачи работы):

1. Развитие и укрепление материально-технической базы дошкольного образовательного учреждения.

2. Повышение безопасности пребывания воспитанников и работников в дошкольном образовательном учреждении.

3. Создание условий для выполнения санитарно-гигиенических норм и правил, противопожарных мероприятий, требований законодательства (выполнение дополнительных ремонтных работ в помещениях 3 возрастных групп; замена прогулочного оборудования на прогулочном участке).

4. Улучшение условий труда сотрудников.

5. Максимально возможное снижение риска возникновения чрезвычайных ситуаций в дошкольном образовательном учреждении.

### **2.10. Оценка функционирования внутренней системы оценки качества образования**

Система качества дошкольного образования в дошкольном учреждении рассматривается как система контроля внутри ДОО, которая включает в себя интегративные качества:

- качество методической работы;
- качество образовательного процесса;
- качество взаимодействия с родителями;
- качество работы с педагогическими кадрами;

- качество развивающей предметно-пространственной среды.

С целью повышения эффективности учебно-воспитательной деятельности применяется педагогический мониторинг, который дает качественную и своевременную информацию, необходимую для принятия управленческих решений.

#### **Источники данных для внутренней оценки качества образования:**

Качество деятельности образовательной организации

- данные о качестве образования ДОО из открытых источников и по итогам мониторинга качества образования отделом образования администрации Василеостровского района;
- данные о социально-экономических и этнокультурных аспектах среды расположения образовательной организации данные о ДОО, содержащиеся в информационной системе АИС "Параграф ДОО";
- данные о ДОО, собранные в ходе специально проводимых опросов специалистов и родителей (законных представителей);
- характеристики условий осуществления образовательной деятельности в образовательной организации;
- результаты социологических исследований, данные об удовлетворенности родителей (законных представителей) образовательной деятельностью;
- мониторинги повышения квалификации педагогов и руководящих работников.

#### **Результаты профессиональной деятельности педагогических и руководящих работников образовательной организации**

- результаты аттестации педагогических работников;
- результаты профессиональных педагогических конкурсов;
- конкурсы инновационной деятельности;
- результаты контрольно-надзорных процедур;
- анализ результатов независимой оценки (педагогической экспертизы);
- самообследование образовательной системы;
- результаты комплексной оценки образовательной организации;
- рейтинг образовательной организации;

Независимая оценка качества образовательной деятельности в 2025 году показал эффективную работу педагогического коллектива по всем показателям.

Значения по критериям оценки:

Открытость и доступность информации об организации – 96,6 %

Комфортность условий предоставления услуг -96%

Доступность услуг для инвалидов - 95%

Доброжелательность, вежливость работников организаций - 100%

Удовлетворенность условиями оказания услуг - 100%

Результаты опубликованы на сайте bus.gov.ru.

Наличие Положения о внутренней системе оценки качества образования (утверждено приказом от 19.10.2021 № 72/1-ОД)

Вывод: в образовательном учреждении выстроена четкая система методического контроля и анализа результативности воспитательно-образовательного процесса по всем направлениям развития дошкольника и функционирования ГБДОУ в целом.

#### **Анализ соответствия внутренней системы оценки качества образования требованиям действующего законодательства**

Деятельность образовательной организации строится в соответствии с федеральным законом РФ «Об образовании в РФ», нормативно-правовой базой, программно-целевыми установками Министерства образования и науки РФ. Образовательное учреждение функционирует стабильно, реализует Программу развития на 2025 – 2030 годы, что позволяет перейти на путь дальнейшего развития. Педагогический коллектив на основе анализа и структурирования возникающих проблем умеет выстроить перспективы развития в соответствии с уровнем требований современного этапа развития общества. Образовательное учреждение предоставляет доступное качественное образование, воспитание и развитие в безопасных, комфортных условиях, адаптированных к возможностям каждого ребенка. Качество образовательных воздействий осуществляется за счет эффективного использования современных образовательных технологий,

в том числе информационно - коммуникационных. Организация образовательного процесса характеризуется гибкостью, ориентированностью на индивидуальные и возрастные особенности воспитанников, что позволяет осуществить личностно-ориентированный подход к воспитанникам. Содержание образовательной работы соответствует требованиям социального заказа родителей (законных представителей) охватывает пять образовательных областей, что соответствует ФГОС ДО. Осуществляется планомерная и систематическая работа по совершенствованию развивающей предметно-пространственной среды, ее соответствию ФГОС ДО. В ДОУ работает команда единомышленников из числа профессионально подготовленных кадров, наблюдается повышение профессионального уровня педагогов, создан благоприятный социально-психологический климат в коллективе, отношения между администрацией и коллективом строятся на основе взаимопонимания и сотрудничества.

**РАЗДЕЛ 3. АНАЛИЗ ПОКАЗАТЕЛЕЙ ДЕЯТЕЛЬНОСТИ ОРГАНИЗАЦИИ, ПОДЛЕЖАЩЕЙ САМООБСЛЕДОВАНИЮ**, устанавливаемых федеральным органом исполнительной власти, осуществляющим функции по выработке государственной политики и нормативно-правовому регулированию в сфере образования.

**Показатели деятельности дошкольной образовательной организации, подлежащей самообследованию.**

№ п/п	Показатели	Единица измерения
<b>1. Образовательная деятельность</b>		
1.1	Общая численность воспитанников, осваивающих образовательную программу дошкольного учреждения	человек   108
1.1.1	В режиме полного дня (8-12 часов)	человек   108
1.1.2	В режиме кратковременного пребывания (3-5 часов)	человек   нет
1.1.3	В семейной дошкольной группе	человек   нет
1.1.4	В форме семейного образования с психолого-педагогическим сопровождением на базе	человек   нет
1.1.5	В режиме круглосуточного пребывания (24 часа)	человек   нет
1.2	Общая численность воспитанников в возрасте до 3 лет	человек   17
1.3	Общая численность воспитанников в возрасте от 3 до 8 лет	человек   91
1.4	Численность/удельный вес численности воспитанников в общей численности получающих услуги присмотра и ухода:	108 100%
1.4.1	В режиме полного дня (8-12 часов)	108  100%
1.4.2	В режиме продленного дня (12-14 часов)	нет
1.4.3	В режиме круглосуточного пребывания	нет
1.5	Численность/удельный вес численности воспитанников с ограниченными возможностями	нет
1.5.1	По коррекции недостатков в физическом и (или) психическом развитии	нет
1.5.2	По освоению образовательной программы дошкольного образования	нет
1.5.3	По присмотру и уходу	нет
1.6	Средний показатель пропущенных дней при посещении дошкольной образовательной организации	
1.7	Общая численность педагогических работников, в том числе:	12 100%
1.7.1	Численность/удельный вес численности педагогических работников, имеющих высшее образование	5  42%
1.7.2	Численность/удельный вес численности педагогических работников, имеющих высшее образование педагогической направленности (профиля)	4 33.3%
1.7.3	Численность/удельный вес численности педагогических работников, имеющих среднее профессиональное образование	8  67%

1.7.4	Численность/удельный вес численности педагогических работников, имеющих среднее профессиональное образование педагогической направленности (профиля)	8   67%
1.8	Численность/удельный вес численности педагогических работников, которым по результатам аттестации присвоена квалификационная категория, в общей численности педагогических работников, в том числе:	12   100%
1.8.1	Высшая	8   66%
1.8.2	Первая	3   34%
1.9	Численность/удельный вес численности педагогических работников в общей численности педагогических работников, педагогический стаж работы которых составляет:	
1.9.1	До 5 лет	2   17%
1.9.2	Свыше 30 лет	3   83.3%
1.10	Численность/удельный вес численности педагогических работников в общей численности педагогических работников в возрасте до 30 лет	нет
1.11	Численность/удельный вес численности педагогических работников в общей численности педагогических работников в возрасте от 55 лет	3   83.3%
1.12	Численность/удельный вес численности педагогических и административно-хозяйственных работников, прошедших за последние 5 лет повышение квалификации/ Профессиональную переподготовку по профилю педагогической деятельности или иной осуществляемой в образовательной организации деятельности, в общей численности педагогических и административно-хозяйственных работников	15   100% 8   53,3%
1.13	Численность/удельный вес численности педагогических и административно-хозяйственных работников, прошедших повышение квалификации по применению в образовательном процессе федеральных государственных образовательных стандартов в общей численности педагогических и административно-хозяйственных работников	15   100%
1.14	Соотношение "педагогический работник/воспитанник" в дошкольной образовательной организации	человек/человек 12/108
1.15	Наличие в образовательной организации следующих педагогических работников:	да/нет
1.15.1	Музыкального руководителя	да
1.15.2	Инструктора по физической культуре	да
1.15.3	Учителя-логопеда	нет
1.15.4	Логопеда	нет
1.15.5	Учителя- дефектолога	нет
1.15.6	Педагога-психолога	нет
2. Инфраструктура		
Общая площадь помещений, в которых осуществляется образовательная деятельность в расчете на одного воспитанника		1362,3кв.м. 11,3кв.м.

Площадь помещений для организации дополнительных видов деятельности воспитанников	нет
Наличие физкультурного зала	совмещен с музыкальным
Наличие музыкально-физкультурного зала	да
Наличие прогулочных площадок, обеспечивающих физическую активность и разнообразную игровую деятельность воспитанников на прогулке	да

## РАЗДЕЛ 4. ОБЩИЕ ВЫВОДЫ И ПРЕДЛОЖЕНИЯ ПО РЕЗУЛЬТАТАМ САМООБСЛЕДОВАНИЯ

### 3.2 Общие выводы и предложения по результатам самообследования

- Анализ показателей указывает на то, что ГБДОУ детский сад № 20 Василеостровского района имеет достаточную инфраструктуру, которая соответствует требованиям СП 2.4.3648-20 «Санитарно-эпидемиологические требования к организациям воспитания и обучения, отдыха и оздоровления детей и молодежи» и позволяет реализовывать образовательную программу дошкольного образования в полном объеме в соответствии с ФГОС и ФОП ДО.
- ОО укомплектована достаточным количеством педагогических и иных работников, которые имеют высокую квалификацию и регулярно проходят курсы повышения квалификации, что обеспечивает результативность образовательной деятельности.
- Деятельность ОО строится в соответствии с государственной законодательной базой и программно-целевыми установками Санкт-Петербурга и Василеостровского района
- В управлении образовательной организацией сочетаются принципы единоначалия и демократичности, лично-ориентированная модель взаимодействия администрации ОО и педагогического коллектива;
- ОО функционирует, как открытая, динамичная, развивающаяся система, обеспечивающая свободный доступ ко всей необходимой информации о своей деятельности;
- Педагогическим коллективом успешно реализуются ФГОС дошкольного образования;
- Обеспечена реализация прав детей на получение доступного бесплатного качественного дошкольного образования в соответствии с требованиями ФГОС ДО на основе принципов развивающего обучения и интеграции образовательных областей, с учётом возрастных возможностей воспитанников и особенностями их развития.
- Обновлена и пополнена материально-техническая база учреждения. Создана единая образовательная безопасная среда в ОО в соответствии с требованиям системы образования, а также нормам СанПиН, стимулирующая разностороннее развитие ребенка, ориентирована на развитие индивидуальных способностей и социальную успешность каждого воспитанника, инициативы и самостоятельности детей в разных видах деятельности в соответствии с ФГОС ДО
- Ведется работа по внедрению современных образовательных технологий, повышающих уровень качества образовательных воздействий:
  - здоровьесберегающие проектной деятельности
  - технология исследовательской деятельности
  - информационно-коммуникационные технологии;
  - лично-ориентированные технологии;
  - игровые технологии

- В учреждении сложился творческий коллектив педагогов, имеющий высокий потенциал к профессиональному развитию.

Однако в ходе анализа деятельности образовательной организации были также определены факторы, препятствующие реализации задачи по повышению качества образования, выявлены проблемы, требующие решения в следующем 2026 году:

1. Необходимо вести работу по развитию сети социального и сетевого партнерства, введению дополнительных образовательных услуг для детей дошкольного возраста на базе образовательной организации.

2. Повышение доли удовлетворенности родителей качеством предоставляемых услуг, за счет введения дополнительных образовательных услуг.

3. Развитие информатизации образовательного процесса.

Планируемые мероприятия по решению выявленных проблем.

1. Разработка рабочей группой дополнительных общеобразовательных общеразвивающих программ с последующим их внедрением .

2. Пополнение развивающей предметно-пространственной среды современными ЭОР и методическими материалами к ним.

Заведующий

Л.Ю. Сладкова